

PALLARS JUSSÀ

TERRITORI SALVATGE



Viatge als orígens



**UN TERRITORI
AGREST I VALUÓS**

5

**EXPERIÈNCIES PER
ADMIRAR LA FAUNA**

13

**CONSELLS PER OBSERVAR
FAUNA AMB RESPECTE**

24

INFORMACIÓ ADDICIONAL

26

Quan somiem en viatges per observar fauna salvatge, de seguida pensem en Àfrica o el continent americà. Ara bé, al nostre país, i en territoris tan agrests com el Pallars Jussà, també podem gaudir d'espectacles faunístics que ens deixaran bocabadats.

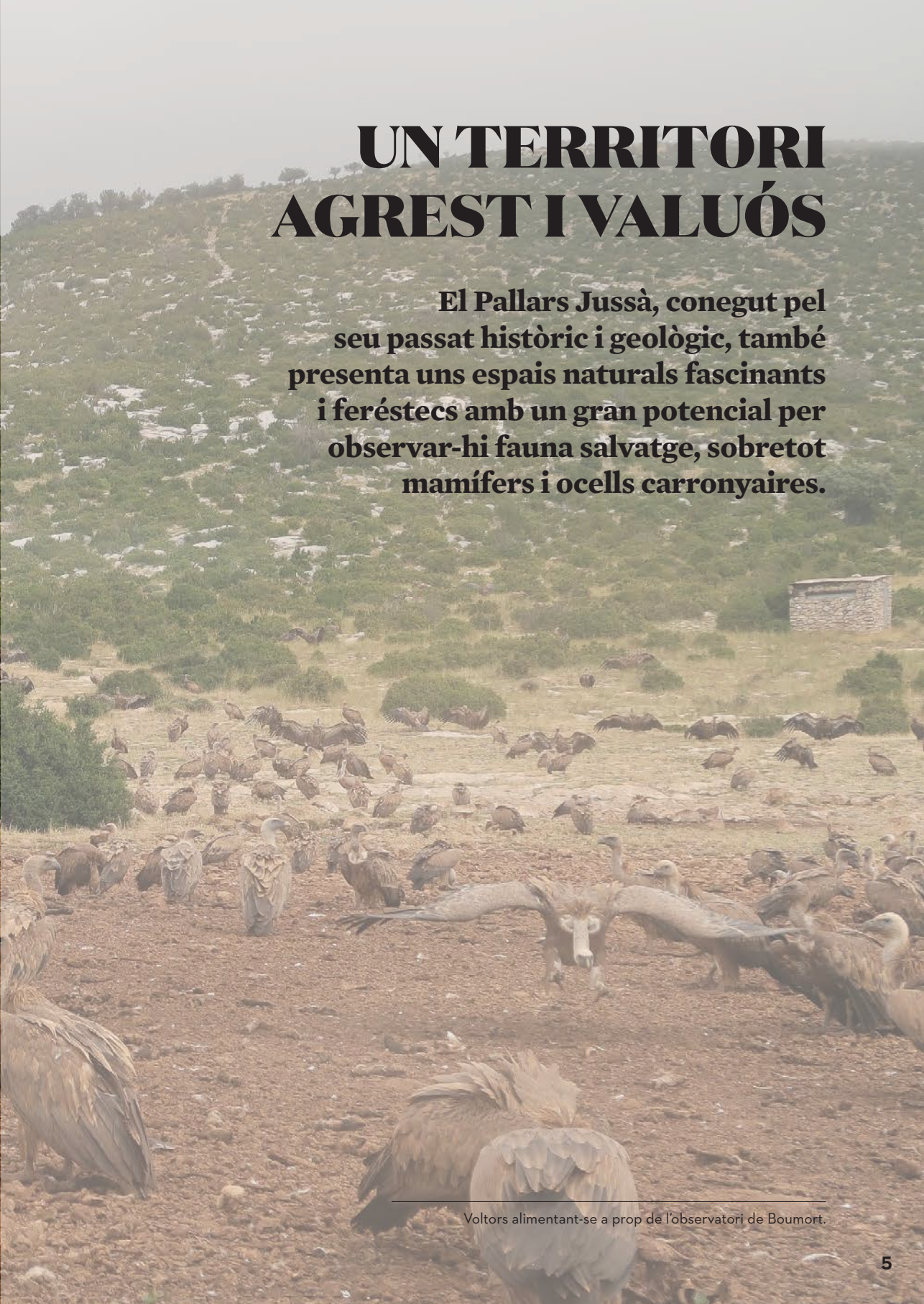
Aquesta guia us vol descobrir els atractius més salvatges d'aquesta comarca i les diverses opcions que teniu per observar i fotografiar fauna, sempre des del respecte als animals i l'entorn.



Mascle de cérvol a la serra de Boumort.

UN TERRITORI AGREST I VALUÓS

El Pallars Jussà, conegut pel seu passat històric i geològic, també presenta uns espais naturals fascinants i feréstecs amb un gran potencial per observar-hi fauna salvatge, sobretot mamífers i ocells carronyaires.



Voltors alimentant-se a prop de l'observatori de Boumort.



- Oficina de Turisme / Oficina de Turismo
Tourism office / Office de tourisme
- Castell-torre medieval / Castillo-torre medieval
Castle-medieval tower / Château-tour médiévale
- Església / Iglesia / Church / Église
- Telefèric / Téléferico / Cable car / Téléphérique
- Museu-Centre d'interpretació
Museum-Centre of interpretation
Musée-centre d'interprétation
- Parc Nacional / Parque Nacional
National Park / Parc National
- Jaciments paleontològics / Yacimientos paleontológicos
Paleontological sites / Sites paléontologiques
- Trinxeres, buïners (operra civil)
Trenches, buïners (civil war)
Tranchées, buïners (la guerre civile)
- Zona de bany-activitats náutiques
Zona de baño-actividades náuticas
Bathing-naudical activities
Baignage-activités nautiques
- Paisatge d'interès / Paysage d'intérêt
Landscape interest / Paysage d'intérêt
- Ornitologia / Ornithologie / Ornithology
- Escalada / Escalada / Climbing / Escalade
- Barrancs / Barrancs / Barranquism / Canyoning
- Centre d'Observació de l'Univers
Estacions del Tren / Estaciones del Tren
Stations of the train / Gares du train
- epicentre Centre de visitants del Pallars Jussà
Centre de visitants del Pallars Jussà
The Pallars Jussà visitors center
Le centre de visiteurs du Pallars Jussà
- Zona perifèrica Parc Nacional d'Aigüestortes
Zona periférica Parque Nacional d'Aigüestortes
Zone périphérique Parc National Aigüestortes
Peripheral zone National Park Aigüestortes
- Ruta del Vellter / Ruta de los bañeros
Ruta de los bañeros / Route des bañeros
- Reserva natural de Boumort / Reserva natural del Boumort
Nature reserve Boumort / Réserve naturelle Boumort
- Zona de dinosaures / Zona de dinosaurios
Àrea d'ossos / Domaine des ossements
- Destinació Turística Starlight
Destination Touristique Starlight

UNA COMARCA, DUES NATURES

El Pallars Jussà, una comarca amb una curiosa forma d'ampolla, té dues natures ben contrastades i una notable varietat de paisatges.

Sector prepirinenc

A la base de l'ampolla hi ha el sector prepirinenc, el més extens. Es tracta de la gran Conca de Tremp, formada a la vegada per diverses "subconques" (la Conca de Dalt i la Conca Dellà). Aquest paisatge combina planes agrícoles, embassaments, congostos verticals i serres abruptes amb cingleres i penya-segats de vertigen.

En aquest paisatge prepirinenc hi destaquen nombrosos espais naturals agrestos, indòmits, solitaris i de gran valor. A la meitat nord (per sobre de Tremp), i de ponent a llevant, hi ha la Terreta i la serra de Sant Gervàs, la vall de Serradell, la serra de Lleràs (o de Gurp), el congost de Collegats i la Reserva Nacional de Caça (RNC) de Boumort, que inclou la muntanya de Sant Corneli i la serra de Carreu. Aquest ampli territori és conegut, fins i tot a escala internacional, per la facilitat per observar-hi els ocells més grans del país, els voltors.

A la meitat sud, imponent i fent de límit comarcal, hi ha la cara nord de la serra del Montsec, que està partida en dues meitats pel congost de Terradets, i que també està travessada, a l'extrem oest, pel famós congost de Mont-rebei. Per sobre del Montsec d'Ares, i a ponent del pantà de Terradets, hi ha un extens territori conegut com la Feixa, amb barrancs, castells medievals i curiositats geològiques com l'esllavissada de Puigcercós.

A llevant del mateix pantà de Terradets, just a sobre del Montsec de Rúbies, trobem primer la fabulosa vall de Barcedana, amb coves com la dels Muricecs o la Negra de Mata-solana. I un cop creuem la serra dels Obacs, s'obre l'extensa Conca Dellà, amb nombrosos atractius naturals com ara els estanys de Basturs (d'origen càrstic), les serres de Comiols i de Carrànima, els jaciments de restes fòssils de dinosaures i petits congostos com els forats d'Abella i de Bóixols.

Sector d'alta muntanya

L'altra natura del Pallars Jussà, la que trobem al coll de l'ampolla, és el sector d'alta muntanya, un territori 100% pirinenc. Està format per dues valls principals: la Vall Fosca, que ressegueix el curs del riu Flamisell, i la vall de Manyanet. A banda dels estanys de Manyanet i de Filià, destaquen els 32 estanys glaciàls de la capçalera de la Vall Fosca, tots ells situats dins el Parc Nacional d'Aigüestortes i Estany de Sant Maurici. Aquesta vall acull els cims més elevats de la comarca. Destaquen el pic de Peguera (2.942 m), el més alt, i el Montsent de Pallars (2.883 m), el més emblemàtic.

Tota la comarca del Pallars Jussà i cinc municipis del Pallars Sobirà, l'Alt Urgell i la Noguera van esdevenir l'any 2018 **Geoparc Mundial de la UNESCO**. El Geoparc Orígens, que es com es coneix, permet visitar rutes, jaciments i afloraments amb la geologia com a fil conductor, inclouent les restes de la fauna que habitava aquest territori fa 65 milions d'anys, amb els dinosaures com a principal reclam.

FAUNA PALLARESA

La diversitat de paisatges, parets verticals, boscos, conreus i cursos fluvials fan del Pallars Jussà un dels indrets amb més diversitat de fauna de Catalunya. S'hi poden observar, amb una certa facilitat, infinitat d'ocells forestals, carronyaires i rapinyaires, i grans mamífers com el cérvol, el cabirol o l'isard.

Ocells carronyaires i rapinyaires

En qualsevol punt de la comarca, si aixequem el cap, us serà fàcil gaudir del vol tranquil de les aus carronyaires. Aquest tipus d'ocells, de grans dimensions, s'alimenten de les restes d'animals morts, siguin d'origen salvatge o de bestiar domèstic (dipositades en els anomenats canyets), complint així amb una important funció ecològica. Les serres prepirinenques són l'únic lloc d'Europa on conviuen les quatre grans espècies d'ocells carronyaires del vell continent: el voltor comú, el voltor negre, el trençalòs i l'aufrany. I la serra de Boumort és encara més singular, ja que és l'únic paratge d'Europa on es reproduïxen els quatre grans carronyaires.

D'aquestes quatre espècies, dues destaquen per sobre la resta. En primer lloc, el trençalòs, un voltor amb aspecte d'àliga que va estar al límit de l'extinció i que, afortunadament, ha sobreviscut. És l'únic ocell del món que s'alimenta d'ossos. Tot i que pot empassar-se'n de més de 20 cm, quan són massa grossos o pesants, els tira contra tarteres des d'una alçada de 40 a 100 metres, per així esmicolar-los. L'altra espècie estrella és el voltor negre, extingida a Catalunya i que es va reintroduir l'any 2007 a les reserves de Boumort i Alinyà, a l'Alt Urgell.

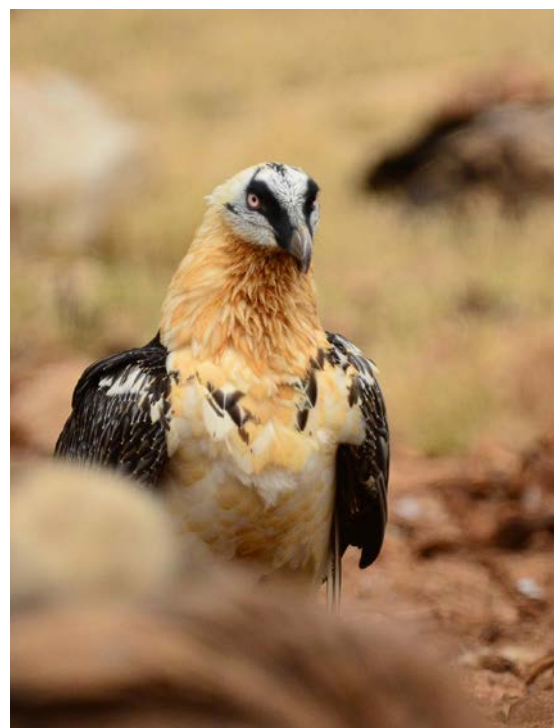
L'omnipresència dels voltors no ens ha de fer perdre de vista altres ocells preciosos i molt apreciats que també s'albiren a la comarca. Destaquen el milà reial, el milà negre, la majestuosa àguila daurada, l'àguila marcenca, l'astor, el falcó pelegrí, el picot negre o el pela-roques. Sense oblidar tampoc els ocells que viuen en ambients agrícoles i aquàtics.

Mamífers i animals aquàtics

Entre els grans mamífers del Pallars Jussà, sobresurt el cérvol, que va començar la seva recuperació a Catalunya a la Reserva de Boumort, després que s'hagués extingit a finals del segle XIX. Especialment atractiva és la brama del cérvol, a l'inici de la tardor, quan els mascles es disputen les femelles.

Altres mamífers ungulats que poden observar-se a la comarca són l'isard (sobretot al sector pirinenc i a les serres de l'entorn de la Conca de Tremp), el cabirol, la daina i el porc senglar. Entre els carnívors destaquen la guineu, el teixó, la geneta i la fagina. I cal mencionar la presència al Boumort d'uns quants exemplars introduïts de cavalls de Przewalski, una espècie molt antiga de cavall salvatge.

D'animals aquàtics, en trobem a quasi tota la comarca, per la gran quantitat de rius, rierols, barrancs, estanys i embassaments. Destaquen el tritó pirinenc, el cranc de riu, la granota roja, la truita o la llúdriga.



Pòquer de voltors. A sobre, el voltor comú i el voltor negre. A sota, el trençalòs i l'aufrany.



LES SERRES DEL PREPIRINEU, UN TERRITORI PER DESCOBRIR

El Pallars Jussà, llevat del seu sector nord, forma part d'una unitat geogràfica i, sobretot, geològica que és molt més extensa i amb la qual comparteix uns valors propis. Es tracta del Prepirineu que, a diferència del seu veí el Pirineu, presenta un paisatge que no és, precisament, aquell que té idealitzat la societat catalana, sobretot la més urbana. Ho explica molt bé en Jordi Tutusaus en les seves guies sobre el Pallars Jussà i el Prepirineu de Tremp.

El paisatge prepirinenc sovint ha estat qualificat com agrest, esquerp, indòmit, aspre, tortuós, abrupte o feréstec. Malgrat aquests conceptes amb connotacions negatives, les serres prepirinenques reuneixen uns elements que escassegen a altres indrets i que, cada cop més, són molt ben valorats per un públic creixent.

Aquest territori presenta una humanització molt baixa que permet que a tocar dels pobles s'hi trobin racons naturals de gran bellesa. La manca de grans infraestructures viàries ofereix horitzons llunyans i àmplies panoràmiques. Finalment, l'entorn natural del Prepirineu està molt ben conservat, cosa que fa possible l'observació d'un gran nombre d'espècies.

Des d'una visió geogràfica, el Prepirineu català abasta, sobretot, les comarques del Pallars Jussà, l'Alt Urgell, el Solsonès i el Berguedà. Alguns sectors meridionals de l'Alta Ribagorça i el Pallars Sobirà també en formarien part, així com la part més septentrional de la Noguera. Fins i tot una petita part de la Cerdanya, el Ripollès, la Garrotxa i Osona també s'inclourien en aquest gran àmbit geogràfic. En total, fins a una quarantena de serres de totes les formes i mides.

Des del punt de vista turístic, les serres del Prepirineu són encara força desconegudes, és un territori per descobrir. A això cal afegir-hi altres al·licients com l'autenticitat, la tranquil·litat, una història apassionant, un patrimoni cultural de gran valor i una gastronomia exquisida i diversa. Tot plegat ha fet que s'estigui començant a explorar la creació d'una marca territorial que ajudi a promocionar el Prepirineu català com una destinació privilegiada per al turisme d'observació de fauna salvatge. Aquesta guia n'és un primer pas.

ELS CENTRES D'INTERPRETACIÓ, UNA VISITA IMPRESCINDIBLE

Als apassionats de la fauna salvatge, el Pallars Jussà també els ofereix dos centres d'interpretació amb informació especialitzada sobre les espècies més característiques. El primer és l'Epicentre, que es troba a Tremp i actua com a centre d'informació turística de la comarca i del Geoparc Orígens. El segon és el Casal dels Voltors, especialitzat en aus carronyaires i situat a la Torre de Tamúrcia, un petit poblet de la remota vall de la Terreta.

L'**Epicentre**, centre de visitants del Geoparc, és el punt neuràlgic de la informació turística de la comarca i un espai de visita imprescindible per tenir una visió àmplia del patrimoni natural i cultural del Pallars Jussà. A més dels serveis d'atenció i informació al visitant, l'edifici acull espais expositius on es presenten els atractius turístics de la comarca. A la segona planta, una d'aquestes sales expositives està dedicada als voltors i als espais naturals protegits. A més a més, l'Epicentre ofereix imatges en directe del canyet de la Terreta, cosa que ens permet veure en primer pla les aus que van a buscar-hi restes de bestiar mort.

El **Casal dels Voltors** és un centre d'informació turística, però també d'observació, interpretació i estudi dels ocells carronyaires. Acull una exposició i, igual que l'Epicentre, disposa de monitors que permeten visualitzar en directe el canyet de la Terreta i també la roca de Turmeda, on hi viu una important colònia de voltors. Mitjançant un comandament a distància, els visitants poden apropar i bellugar les càmeres al seu gust, per així gaudir dels ocells carronyaires que s'apleguen en aquests indrets. Aquest equipament forma part de la ruta de la Vall dels Voltors, un itinerari circular de 31 km que disposa d'àrees de pícnic, fonts i miradors, tot passant pels pobles de la Terreta. La ruta es pot fer a peu, en BTT o en cotxe.

Al capítol final d'informació addicional trobareu dades pràctiques sobre aquests dos equipaments.



Epicentre - Centre de visitants del Geoparc.



Casal dels Voltors.

EXPERIÈNCIES PER ADMIRAR LA FAUNA

Les empreses i guies del Pallars Jussà us ofereixen un ventall cada dia més ampli d'activitats per gaudir de l'observació i la fotografia de fauna salvatge. Contacteu-hi, viureu una experiència "bestial".



ACTIVITATS DE TOT TIPUS

Tanta és la passió que desperten els animals en llibertat que milions de persones viatgen cada any arreu del planeta per viure experiències relacionades amb l'observació de fauna salvatge. Aquesta modalitat turística té per objectiu cercar, observar i admirar espècies de fauna diverses (mamífers terrestres o marins, aus, rèptils, etc.). Es tracta d'una activitat essencialment d'observació, tot i que també inclou altres interaccions amb els animals com ara escoltar-los, cercar-ne rastres o fotografiar-los. De fet, un nombre creixent de visitants estan interessats a capturar bones fotografies d'espècies emblemàtiques.

D'activitats i productes turístics per observar i fotografiar fauna salvatge, n'hi ha de tot tipus i intensitats. Si no som professionals o afeccionats avançats, és recomanable contractar empreses, guies o agències de viatge especialitzades en aquest segment turístic. Veureu que ofereixen des d'activitats de mig o un dia fins a estades o viatges d'una o més setmanes. Tot seguit repassem breument la tipologia d'activitats que es poden practicar al Pallars Jussà.

Safaris en vehicle 4x4

Els safaris en vehicle 4x4 són l'activitat més popular arreu del món. Els visitants es van desplaçant amb tot terreny (o algun altre mitjà de transport) seguint una ruta predefinida pel guia (que pot o no ser el mateix conductor) i es van fent aturades per observar fauna en punts amb potencial d'observació.

Esperes a l'aire lliure

Una altra activitat molt habitual són les anomenades esperes a l'aire lliure. Els visitants es desplacen a peu o en cotxe fins a un punt fix sobre el terreny que se sap prèviament que té un potencial alt d'observació de les espècies desitjades. Un cop allà, el guia, amb material òptic, rastreja el territori tot cercant la presència de fauna. El punt àlgid de l'experiència arriba quan es localitza l'espècie "estrella" i els visitants observen, amb binocles o telescopis, com es comporta mentre es deixa veure.

Itineraris a peu per observar fauna

Si el que voleu és una immersió total en l'entorn i contemplar també el paisatge, existeixen els itineraris a peu per observar fauna i cercar-ne rastres. Poden ser més exigents físicament i tenen una durada variable (d'un o més dies). També poden servir per capturar bones fotografies (*foto walks*).

Observatoris de fauna

Finalment, hi ha els observatoris de fauna, que poden ser oberts (miradors, torres d'observació, etc.) o tancats (aguait o *hides* en anglès). Alguns són públics i es poden utilitzar lliurement (sovint per observar ocells) i altres són gestionats per empreses especialitzades. Aquest darrer cas solen ser aguait construïts i preparats per tal que els fotògrafs obtinguin imatges i retrats de gran qualitat d'espècies emblemàtiques. A més a més, cal pagar per utilitzar-los.



Aguait a la serra de Lleràs.

CONSELLS PER CAPTURAR BONES FOTOS

Malgrat la popularització dels mòbils amb càmera, fer bones fotos de fauna salvatge, i més en països com el nostre (amb animals desconfiats), segueix sent tot un repte.

Respectem la normativa. *Hi ha espècies vulnerables que per ser observades, fotografiades o filmades requereixen de permisos. A Catalunya, la principal norma és el Decret 148/1992, força antic i poc adaptat a algunes circumstàncies actuals. Cal consultar-ne els annexos.*

Coneguem els costums, i tinguem paciència. *Una de les claus és conèixer bé la biologia dels animals que volem fotografiar. Caldrà documentar-se (o acompanyar-se d'algué que ho hagi fet) per saber els millors llocs i horaris. A partir d'aquí, paciència. Llevat que els animals siguin atrets, caldrà esperar i esperar fins que arribi l'instant màgic.*

Invertim en un bon equip. *Per fotografiar fauna, resulta quasi imprescindible una càmera amb objectius intercanviables (rèflex o mirrorless), un teleobjectiu de 400 mm i un trípode (o monopèu si hem de caminar). Si volem, es pot encarir més (ròtula per al trípode, duplicadors de l'òptica, flaixos, aguait portàtils, disparadors remots, etc.).*

Bateries i targetes de recanvi. *Cal portar sempre bateries extra que estiguin carregades (també hi ha carregadors solars molt útils), així com suficients targetes de memòria.*

Valorem el pes considerant l'esforç. *Si anem a un aguait sense quasi caminar, portem l'equip complet. Si ens toca caminar llargues distàncies, evitem carregar-nos amb un equip molt pesant.*

Adaptadors per fer digiscoping. *Aquesta tècnica aprofita els telescopis terrestres per fer fotografies. La qualitat de les fotos serà inferior que si utilitzem teleobjectiu, però ens emportarem un bon record. Amb un mòbil i un adaptador (n'hi ha d'universals) en tindrem prou.*

Apuntem-nos a una sortida o contractem un aguait. *Existeix una gran oferta de sortides, cursos o viatges per fotografiar fauna salvatge. Acompanyats d'un fotògraf professional, aprendrem les millors tècniques. Una altra opció és pagar per un aguait fotogràfic. Com que disposen de vidres mirall, la fauna no veu l'interior, no s'espanta i ens permet obtenir fotos espectaculars.*



BRAMA DEL CÉRVOL

Un espectacle màgic de la natura

A principis de tardor, quan despunta el dia o es fa fosc, en diversos indrets del Pallars Jussà s'escolta un soroll potent i peculiar: la brama del cérvol. En aquesta època, i durant un mes aproximadament, els cérvols mascle competeixen per conquistar les femelles i així ser escollits per aparellar-s'hi. Amb els brams, i també lluitant amb les banyes, fan una autèntica demostració de poder.

La serra de Boumort és un lloc ideal per gaudir d'aquest espectacle de la natura. Diverses empreses ofereixen trajectes en cotxes 4x4 (o travesses a peu) que s'endinsen per l'espai tot cercant el millor lloc per escoltar i observar aquest fenomen. Gràcies als coneixements dels guies, i als binocles i telescopis terrestres que faciliten als visitants, la probabilitat de veure els cérvols és força elevada.

Des de l'equip gestor de la Reserva Nacional de Caça s'habiliten punts d'informació i observació, i es regula l'accés en un tram de pista per tal que només puguin passar-hi els vehicles de les empreses de guiatge autoritzades.

Cada any la Reserva Nacional de Caça de Boumort autoritza diverses empreses per fer activitats guiades dins d'aquest espai natural. Al llistat següent es mostren les de l'any 2019. Consulteu-ne les dades al web www.pallarsjussa.net/Pdfs/brama.pdf

AMAROQ EXPLORERS www.amaroqexplorers.com
OUTDOOR ADVENTOUR www.outdooradventour.com
PIRINEU RURAL www.pirineurural.com
RUTES 4X4 IGNASI www.rutas4x4ignasi.com
RUTES PIRINEUS www.rutespirineus.cat
SALVATGINES www.salvatgines.com
SERRA BOUMORT www.serraboumort.com
SERVEIS D'AUTO - TAXI ABELLA DE LA CONCA
TAXI SISCO - TAXI FLAMISELL



FAUNA I RASTRES AL BOUMORT

Mamífers i ocells carronyaires tot l'any

La Reserva de Boumort no només és atractiva durant la brama del cérvol. La resta de l'any, i sempre que la neu no n'impedeixi l'accés, resulta fascinant recórrer aquest espai remot per observar la fauna salvatge que hi viu. En cada estació, l'atractiu varia; per exemple, la primavera és quan arriba l'aufrany, l'únic voltor migrador.

Una primera opció és fer un itinerari en 4x4 per les pistes de terra que travessen la Reserva i anar-se aturant en punts estratègics on el guia planta el material òptic per cercar cérvols, isards, voltors, trencaossos, àguiles daurades i molt més. Un safari en tot terreny que ens farà sentir com si estiguéssim en plena sabana africana.

Una segona opció és fer una travessa a peu de 2 dies fent nit al fantàstic refugi de Cuberes. Durant la ruta s'admira el vol d'aus rapinyaires, s'observen mamífers ungulats i es busquen rastres d'animals (pèls, petjades, excrements, banyes, etc.) per interpretar-los i identificar a quina espècie pertanyen. Una immersió total en la natura més salvatge.

SALVATGINES
☎ 627 753 205
🌐 www.salvatgines.com
✉ salvatgines@gmail.com

AMAROQ EXPLORERS
☎ 629 809 335
🌐 www.amaroqexplorers.com
✉ info@amaroqexplorers.com

PIRINEU EMOCIÓ
☎ 973 681 518
🌐 www.pirineuemocio.com
✉ info@pirineuemocio.com

OUTDOOR ADVENTOUR
☎ 973 043 409 | 654 093 295
🌐 www.outdooradventour.com
✉ info@outdooradventour.com



EL VOL DELS OCELLS CARRONYAIRES

Miradors enlairats i rutes a peu per cingleres

El cel del Pallars és un paradís per als ocells carronyaires. Contemplar el vol majestuós dels voltors contra el blau del cel i observar com aterren a les parets de les cingleres, és una activitat apassionant que es pot practicar aprofitant miradors habilitats i sempre amb el suport d'uns bons prismàtics.

Al sector de la Terreta hi ha dos miradors excel·lents. Un es troba al poble de Sapeira i permet observar els nius de la Roca de Turmeda. L'altre, el de la collada de Torogó, està a prop de la Torre de Tamúrcia, i té vistes sobre la serra de Sant Gervàs i el canyet de la Terreta. Altres miradors són el de Cap de Boumort (a 2.077 metres) o el del pla de Gramuntill, al sector de Col·legats, on hi ha un allotjament rural.

Diverses rutes a peu, guiades o autoguiades, passen per punts enlairats amb grans vistes que ens ajuden a ser espectadors privilegiats del vol dels voltors. Recomanem itineraris senyalitzats com el del Roc de Pessonada, el dels corrals de Gurp, el del barranc del Bosc (al Montsec) o el dels Rocs de Queralt (a Col·legats).

CASAL DELS VOLTORS

📞 973 057 947
🌐 www.facebook.com/CasalVoltors
✉ terreta@tremp.cat

GRAMUNTILL

📞 647 503 308
🌐 www.gramuntill.cat
✉ info@gramuntill.cat

EPICENTRE - CENTRE DE VISITANTS DEL GEOPARC

📞 973 653 470
✉ epicentre@pallarsjussa.cat
🌐 www.pallarsjussa.net/senderisme



ELS VOLTORS, DE BENA PROP

Observació de carronyaires des d'un aguait

Si no sou fotògrafs de fauna aficionats o professionals, però igualment us agradaria observar els voltors de ben a prop, alguns aguait (pàg. 20) també ofereixen sessions curtes aptes per anar-hi amb nens i famílies. Porteu càmeres, encara que no sigueu uns grans experts!

L'aguait que hi ha a prop de la Torre de Tamúrcia, a la Terreta, ofereix sessions de dues hores els dissabtes al matí, quan s'aboquen al canyet restes d'animals morts. En qüestió de minuts baixen els voltors i, més tard, ho poden fer el voltor negre, el trençalòs, l'aufrany (primavera i estiu) o el milà reial. Aquesta activitat es pot complementar amb una visita al Casal dels Voltors (pàg. 11).

L'observatori de Boumort ofereix un servei semblant. Algunes empreses autoritzades per la Reserva (pàg. 16) s'ocupen de portar-vos a l'aguait el dia que s'hi aboca carronya i, un cop a dins, ajudar-vos a identificar les espècies que es van observant, incloent-hi els quatre voltors i, si tenim sort, l'àguila daurada i alguna guineu.

PHOTO LOGISTICS

📞 638 887 681 | 679 320 292
🌐 www.photo-logistics.com
✉ info@photo-logistics.com

SALVATGINES

📞 627 753 205
🌐 www.salvatgines.com
✉ salvatgines@gmail.com

RUTES 4X4 IGNASI

📞 608 130 923 | 626 466 816
🌐 www.rutas4x4ignasi.com
✉ trencalos1@gmail.com

GRAMUNTILL

📞 647 503 308
🌐 www.gramuntill.cat
✉ info@gramuntill.cat



FOTOGRAFIA DE VOLTORS

La imatge somiada del trencalòs

Si sou fotògrafs aficionats o professionals, i voleu obtenir imatges de gran qualitat d'ocells carronyaires i rapinyaires, el Pallars Jussà és el vostre destí, aprofitant els canyets o punts d'alimentació suplementària (PAS) que hi ha a la comarca.

Aquests espais estan autoritzats per dipositar-hi, de manera periòdica, restes d'animals morts procedents d'explotacions ramaderes o indústries càrnies, amb l'objectiu de reforçar les poblacions de les espècies més vulnerables (trencalòs, voltor negre i aufrany). A prop d'alguns canyets s'hi han construït aguait fotogràfics on podem accedir-hi respectant unes condicions.

D'aguait n'hi ha al Boumort, la Terreta (Torre de Tamúrcia), la serra de Lleràs (Montbarri), Gramuntill, Fígols, Siall, Cérvols i Buseu (aquest últim al Pallars Sobirà). Tenen d'1 a 6 places i compten amb diversos graus de comoditat (lavabo, llits, electricitat, Internet, etc.). Cada aguait és més idoni per fotografiar unes o altres espècies de voltors i de rapinyaires com l'àguila daurada o el milà reial.

RNC BOUMORT

📞 973 654 716
🌐 www.pallarsjussa.net/boumort
✉ rncboumort@gencat.cat

BUSEU PROJECT

📞 650 952 197
🌐 www.buseuproject.com
✉ buseu@buseu.es

PHOTO LOGISTICS

📞 638 887 681 | 679 320 292
🌐 www.photo-logistics.com
✉ info@photo-logistics.com

BIRD PHOTO TOURS - LA SABINA

📞 973 402 045 | 660 468 874
🌐 www.birdphototours.net
✉ fotos@lasabina.cat



FOTOGRAFIA DE MAMÍFERS

El repte més complex

Capturar bones fotografies de mamífers al nostre país, i al Pallars Jussà en particular, no és tasca fàcil. La fauna es mostra, sovint, recelosa, i fuig al mínim senyal de perill. Si volem obtenir bones imatges, doncs, ens caldrà paciència, bons coneixements i material fotogràfic adequat (pàg. 15).

Tal com s'ha fet per als ocells carronyaires, es comencen a instal·lar aguait fotogràfics especialitzats en mamífers, si bé són més complexos de gestionar. A la Conca Dellà n'hi ha un per fotografiar, amb llum de tarda, la geneta, un mamífer forestal. A la Reserva de Boumort existeix un aguait en fase pilot per a cérvols, i durant la brama podeu tenir la sort de trobar algun mascle que es deixi fotografiar de prop.

Una altra opció és fer rutes a peu acompanyats de fotògrafs professionals, que coneixen bones localitzacions per a les espècies que vulguem fotografiar. A les serres prepirinenques el cérvol és l'animal més atractiu, mentre que a l'alta muntanya les millors possibilitats les ofereixen els isards i les marmotes.

SALVATGINES

📞 627 753 205
🌐 www.salvatgines.com
✉ salvatgines@gmail.com

RNC BOUMORT

📞 973 654 716
🌐 www.pallarsjussa.net/boumort
✉ rncboumort@gencat.cat

PHOTO LOGISTICS

📞 638 887 681 | 679 320 292
🌐 www.photo-logistics.com
✉ info@photo-logistics.com



FAUNA D'ALTA MUNTANYA

Isards i marmotes a la Vall Fosca

El sector pirinenc del Pallars Jussà (Vall Fosca) és una de les entrades al Parc Nacional d'Aigüestortes i Estany de Sant Maurici i ofereix bones oportunitats per conèixer la fauna que viu a l'alta muntanya. Durant les activitats que tenen lloc en aquesta part nord de la comarca, l'objectiu sol ser doble: intentar fer observacions, però també cercar i identificar rastres.

A l'estiu i tardor les sortides es fan a peu, acompanyats de guies experts, i amb els prismàtics i els telescopis com a equipament de suport. Els mamífers més fàcils d'observar són els isards i les marmotes. D'ocells veureu joies de l'alta muntanya com el cercavores, la gralla de bec groc, la perdiu blanca o el còlit gris.

A l'hivern i a l'inici de primavera, l'al·licient és la neu que trobem a les cotes altes i als vessants ombrívols dels boscos. Les sortides es fan amb o sense raquetes, depenent de la quantitat de neu. Si bé és més complicat fer observacions directes, resulta més fàcil cercar rastres a la neu de daines, cabirols i carnívors com la guineu o la fagina.

GUIES VALL FOSCA

📞 626 532 511 | 629 576 352
🌐 www.guiesvallfosca.com
✉ info@guiesvallfosca.com

SALVATGINES

📞 627 753 205
🌐 www.salvatgines.com
✉ salvatgines@gmail.com

PARC NACIONAL D'AIGÜESTORTES I ESTANY DE SANT MAURICI

📞 973 624 036
🌐 parcsnaturals.gencat.cat/aiguestortes
✉ pnaiguestortes@gencat.cat



L'ALTRA FAUNA DEL PALLARS

Papallones, muricecs i ocells aquàtics

Tot i que els mamífers i els ocells carronyaires són la fauna més emblemàtica del Pallars Jussà, existeixen altres activitats, tan o més fascinants, per gaudir d'animals de mida més petita. A la Vall Fosca, els prats i boscos pròxims als pobles d'Espui i Senterada són idonis per observar-hi una gran varietat de papallones, amb algunes joies com l'apol·lo. Durant l'activitat utilitzareu trampes per caçar-les, les observareu de prop i, en acabar, les deixareu anar com si res hagués passat.

Als ambients aquàtics i als boscos de ribera (riu Noguera Pallaresa, estanys de Basturs, etc.), i als sectors agrícoles de la comarca, hi ha ocells força fàcils d'observar que són d'allò més bonics. Tot caminant per itineraris de fàcil accés, podreu veure els abellerols, el blauet, l'oriol o el puput, entre d'altres.

La cova dels Muricecs, situada al municipi de Llimiana, al congost de Terradets, acull una colònia d'uns 700 rat-penats. Fora de l'època reproductora, es pot visitar, combinant-ho amb una agradable ruta en caiac pel pantà de Terradets.

SALVATGINES

📞 627 753 205
🌐 www.salvatgines.com
✉ salvatgines@gmail.com

HOTEL TERRADETS

📞 973 651 120
🌐 www.hotelterrads.com/activitats
✉ info@hotelterrads.com

CASA LEONARDO

📞 973 661 787
🌐 www.casaleonardo.net
✉ info@casaleonardo.net

ZENITH AVENTURA

📞 973 455 235
🌐 www.zenithaventura.com
✉ info@zenithaventura.com



CONSELLS PER OBSERVAR FAUNA AMB RESPECTE



Observant fauna a la serra de Boumort.

Admirem la fauna salvatge sense alterar-la

Us proposem un seguit de bones pràctiques per gaudir amb més intensitat de l'observació i la fotografia de fauna salvatge i, al mateix temps, ser respectuosos amb les espècies, l'entorn natural i les activitats tradicionals del territori. Si fem un turisme responsable, tothom hi sortirà guanyant.

PRIORITZEM LA FAUNA I L'ENTORN

Una foto o una observació no es poden fer a qualsevol preu. Per sobre de tot, hem de garantir el benestar de la fauna i deixar l'entorn natural tal com l'hem trobat, sense alterar-lo.

OBSERVEM SENSE SER OBSERVATS

És la clau per gaudir dels espectacles faunístics i evitar molèsties als animals. Utilitzeu binocles i telescopis terrestres, mantingueu distàncies llargues i vestiu roba sense colors cridaners.

AMB GUIES LOCALS, MILLOR

Si no som especialistes, fem les activitats acompanyats de guies locals. Coneixen bé on i com observar les espècies i, de pas, contribuïm al desenvolupament local.

RESPECTEM LA NORMATIVA

Sovint estarem en espais protegits, amb unes normes associades que hem de conèixer i respectar. Certes activitats d'observació i fotografia poden estar regulades, i per alguns camins no s'hi pot passar.

SIGUEM SILENCIOSOS I PACIENTS

Actuem de manera discreta, sense sorolls estridents, tractant d'integrar-nos com un element més de l'ecosistema. Tinguem paciència, curiositat i tranquil·litat.

DE BON MATÍ, I AL CAPVESPRE

Solen ser els millors moments del dia per observar i fotografiar fauna salvatge, ja que és quan els animals estan més actius i hi ha millor llum.

COL-LABOREM AMB LA PAGESIA

A la natura trobarem bestiar, conreus, camins particulars, etc. Tanquem portes, no entrem en finques privades i portem els gossos sempre lligats.

EN GRUPS PETITS

Si fem les observacions en grups de no més de 8-10 persones, la nostra experiència serà millor i evitarem les multituds, que inquieten la fauna salvatge.

SENSE RECLAMS

No intentem atraure els animals mitjançant aliments, esquers o reclams, llevat que estiguin legalment permesos o vagin associats a projectes de conservació.

COMPTE AMB LES XARXES SOCIALS

Eviteu compartir a les xarxes socials textos o fotos amb localitzacions exactes d'espècies emblemàtiques o amenaçades. Es pot generar un efecte crida amb conseqüències indesitjables.

INFORMACIÓ ADDICIONAL

Guies de natura, fauna i senderisme

ARMET, O. (2006). *Guia de la Reserva de Boumort*.
Departament de Medi Ambient i Habitatge.

BASORA, X. (2012). *Tremp, un esclat de natura al teu abast*. Ajuntament de Tremp. (pdf)

GALANÓ, S. (2008). *Itineraris a peu per la Vall Fosca. 15 excursions*.
Cossetània Edicions.

GUIXÉ, D.; LLOBET, T. (2016). *Fauna i flora dels Pirineus*.
Braú Edicions.

TUTUSAUS, J. (2007). *Caminant el Pallars Jussà. 17 propostes per descobrir
la comarca*. Cossetània Edicions.

TUTUSAUS, J. (2014). *A peu pel Prepirineu de Tremp. 12 passejades i excursions*.
Arola Editors.

Pàgines web

PALLARS JUSSÀ (web turística)
www.pallarsjussa.net

**EXPERIÈNCIES TURÍSTIQUES
AL PALLARS JUSSÀ**
(amb una secció sobre observació de fauna)
experiencies.pallarsjussa.net

GEOPARC ORÍGENS
www.geoparcorigens.cat

RESERVA DE BOUMORT (web turística)
www.pallarsjussa.net/boumort

COLLEGATS-BOUMORT
www.lapobladesegur.cat/ca/fer_visitar/
collegats-boumort

**DIRECTORI DE GUIES
ALT PIRINEU I ARAN**
www.sompirineu.cat/directoriguies

Equipaments d'informació turística

**EPICENTRE - CENTRE DE VISITANTS
DEL GEOPARC**
Passeig del Vall, 13
25620 Tremp
☎ 973 653 470
✉ epicentre@pallarsjussa.cat
🌐 www.pallarsjussa.net/epicentre

CASAL DELS VOLTORS
Carrer de la Mare de Déu de les Neus
22583 - La Torre de Tamúrcia
☎ 973 057 947
✉ terreta@tremp.cat
🌐 www.facebook.com/CasalVoltors
🌐 www.tremp.cat/recursosnaturals

INNOVACIÓ, RESIDUS I OCELLS CARRONYAIRES

Al Centre de tractament de residus supracomarcal del Pallars Jussà hi abunden els ocells carronyaires, atrets per la presència d'una planta de compostatge i un abocador de residus. Aprofitant aquest fet, el Consell Comarcal del Pallars Jussà –administració que gestiona les instal·lacions– ha apostat per la innovació i promou l'estudi de la fauna mitjançant censos periòdics, ja sigui amb observacions directes com amb la tècnica del fototrampeig. El Consell Comarcal també col·labora amb diverses universitats facilitant-los espais per capturar i marcar exemplars, dels quals després es fa un seguiment per conèixer el seu comportament.



Consell Comarcal
del Pallars Jussà

ENTITATS COL-LABORADORES DEL GEOPARC ORÍGENS

El Geoparc Mundial UNESCO Orígens promou el desenvolupament sostenible del territori per millorar-ne el benestar econòmic, social, cultural i ambiental. I ho fa aprofitant el potencial dels recursos geològics, biològics i culturals. Per treballar vers aquest desenvolupament sostenible, el Geoparc coopera amb entitats privades i centres associats, que podeu trobar a www.geoparcorigens.cat.



EDICIÓ
Consell Comarcal del Pallars Jussà

1a EDICIÓ
Desembre 2019

REDACCIÓ I COORDINACIÓ TÈCNICA
Xavier Basora | Espai TReS

DISSENY I MAQUETACIÓ
Mireia Luna | Design is Natural

FOTOGRAFIES

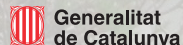
Xavier Basora (pàgs. 1, 4-5, 9, 10, 12-13, 15,
17, 18, 22, 23, 24-25, 27, 28)
Consell Comarcal del Pallars Jussà (pàgs. 2-3, 11, 16)
Photo Logistics (pàgs. 19, 21)
Torsten Pröhl (pàg. 20)

REVISIÓ

DCB - Turisme i Desenvolupament Local
Jordi Castilló | Consell Comarcal del Pallars Jussà



Consell Comarcal del Pallars Jussà



Aquesta acció està subvencionada pel Servei Públic d'Ocupació de Catalunya en el marc dels Programes de suport al desenvolupament local.