



Consell Comarcal
del Pallars Jussà



**PLA D'ACTUACIÓ DELS SERVEIS DE
PROXIMITAT A LES PERSONES.
CONSELL COMARCAL DEL PALLARS JUSSÀ**



CENTRE D'INICIATIVES I RECERQUES EUROPEES A LA MEDITERRÀNIA

FUNDACIÓ CIREM

2012

Entitat que ha realitzat l'estudi: Fundació CIREM.
Director de l'estudi: Oriol Homs.
Equip realitzador: Pere Fabrés i Joan Antoni Serra.
Assessor-consultor: Joan Gay.
Lliurat al novembre 2012

Índex

1. Motivació del Pla

El Consell Comarcal del Pallars Jussà com a principal ens públic que coneix les realitats dels diversos municipis de la comarca i, al mateix temps, vetlla per garantir els seus interessos, ha copsat la necessitat de comptar amb un *Pla d'Acció dels Serveis de Proximitat a les Persones* que detecti i defineixi la tipologia i la organització dels serveis necessaris a desenvolupar indicant possibilitats de finançament i de gestió pública i establint, en aquest darrer cas, les millors fórmules d'externalització i la necessària introducció de clàusules socials en la contractació dels potencials treballadors.

Tant és així, que la motivació d'aquest Pla respon principalment a dos factors, d'una banda al fet que gran part de la població dels 17 municipis de la comarca estigui formada per gent gran i, de l'altra, a l'elevat percentatge de dones en situació d'atur amb necessitats urgents de reincorporar-se al mercat de treball. A part d'aquests dos factors principals, cal tenir en compte que el Pla (com a element atractor) mantindrà els objectius de dinamitzar social i econòmicament la comarca, també a través d'inversions privades que generin ingressos induïts i llocs de treball indirectes i, fomentant l'emprenedoria.

Pel que fa al primer factor, són molts els motius associats que demanden un Pla d'Acció ben dissenyat i estructurat, ja que aquests veïns necessiten (degut a la seva edat avançada, als seus problemes de mobilitat i a les dificultats d'accés als municipis petits de muntanya) un conjunt de serveis que actualment no disposen o que els obliga a haver-se de desplaçar a Tremp, Lleida o fins i tot Barcelona. Tenint en compte el segon factor, el Consell Comarcal percep també molt important treballar per generar llocs de treball per a la població aturada, tenint en compte en primer lloc el conjunt de persones actualment a l'atur que podrien treballar activament en els serveis de proximitat que desenvolupi el Pla.

1.1 Introducció del context general dels serveis de proximitat

L'envelliment de la població, a més de ser un dels grans èxits socials d'aquests dos últims segles, s'ha convertit en un repte per a les societats desenvolupades. Això fa que les planificacions dels serveis públics, i entre ells els que tenen a veure amb una major provisió de recursos socials, hagin de realitzar-se tenint en compte aquesta nova realitat demogràfica.

En matèria de política social, la dècada dels anys vuitanta es caracteritzà per la conjunció de diversos canvis socials (demogràfics, estructurals, econòmics i culturals) que feren que l'estat del benestar social anés prenent força, avançant així en concebre la protecció social de la ciutadania des de l'òptica dels drets. A més, davant les tendències anteriors on els problemes socials de les persones es resolien en institucions, es començaren a concebre respostes per atendre les necessitats de les persones evitant la sortida d'aquestes dels seus entorns habituals de vida.

Des d'aquests inicis, llarg ha estat el camí recorregut i diverses han estat les fórmules per a desenvolupar serveis de proximitat i programes que tenien com a element central de la seva actuació una dimensió territorial concreta: la comunitat. Ara bé, **el concepte de proximitat pot entendre's o com una característica dels serveis o com una tipologia dels mateixos.**

Aproximant-nos al concepte de proximitat com una característica dels serveis, cal que aquest sigui entès com una condició desitjable pel conjunt de recursos d'atenció a les persones; és a dir que estiguin pensats des de dissenys que permetin una execució descentralitzada, propera a les persones i als seus contextos quotidians de vida, ja que allí és on es produeixen les diverses necessitats. I en aquest sentit, és importantíssim poder fer efectiva la proximitat dels recursos en els contextos rurals, sovint discriminats des de plantejaments planificadors on habitualment es prioritzen les àrees on s'ubiquen els grans grups poblacionals.

Entenent la proximitat com una tipologia de recursos, els serveis de proximitat poden ser definits com els que es dirigeixen a recolzar la permanència de les persones en el seu entorn habitual, promovent la seva autonomia, la seva independència en les activitats quotidianes i la seva integració social a través de la prestació de diverses ajudes tècniques, materials i/o econòmiques.

A les zones rurals, no és difícil apreciar com l'envelliment de la població, i de manera especial el sobreenvelliment, afecta aquests territoris. L'envelliment en el món rural, i sobretot en els territoris de complexitat orogràfica amb la debilitació de la xarxa de suport informal molt acusat degut al fenomen migratori de les generacions més joves cap a zones urbanes, converteix aquestes àrees geogràfiques en territoris vulnerables amb un elevat risc d'exclusió social. (García 1997; Rodríguez 2006). En aquest sentit, i **aplicant la definició de serveis de proximitat a l'àmbit rural on envelleixen les persones, la finalitat d'aquests ha de ser que les persones grans puguin mantenir-se dignament a les seves llars a mesura que envelleixen, amb o sense membres de la seva família i d'acord amb les seves preferències i desitjos.**

Des d'aquesta concepció, els serveis de proximitat per a les persones grans que viuen en contextos rurals han de cobrir, bàsicament, dos àmbits d'intervenció:

- a) l'atenció a les necessitats derivades de les situacions de dependència afavorint una adequada permanència de les persones grans al seu medi habitual de vida, a través de facilitar i d'acostar serveis que proporcionen una atenció integral a les persones.
- b) el foment de la participació social des de la promoció de l'envelliment actiu i tenint com a principal referència la integració de les persones grans a la seva pròpia comunitat. (García 2005; Martínez 2002; Rodríguez 2004).

A més, no podem obviar el caràcter dinamitzador que el desenvolupament de nous serveis de proximitat poden suposar per a les zones rurals, moltes d'elles abocades a una progressiva despoblació. El desenvolupament de nous serveis de proximitat a les zones rurals, a més de procurar atenció a les persones grans i afavorir la seva permanència en els seus contextos habituals de vida, genera un

impacte positiu a la geografia rural que cal destacar. Aquests serveis generen ocupació, contribueixen a fixar població a la zona i com a conseqüència de tot això, poden suposar un element dinamitzador de primer ordre per a aquests territoris i com a importància estratègica, el fet de fixar la població femenina amb una oferta de treball interessant com a mitjà per a dinamitzar l'economia i la societat en el medi rural, està plenament comprovada.

De tota manera, la problemàtica de les zones de muntanya amb una població molt envellida només té solució a llarg termini si es duen a terme processos efectius de repoblament atraient immigració i famílies que trobin en aquests territoris mitjans de vida. En plena època digital, la relació directa que fins ara havia dominat de territori i economia es trenca per la possibilitat de dur a terme activitats econòmiques sense cap connexió amb el territori a través de les xarxes. La clau en aquests moments són els serveis que facilitin un nivell de benestar i seguretat vital suficient per fer atractiu uns territoris que des de la vessant mediambiental tenen un valor a l'alça. Per tant una política de millora d'equipaments i serveis a un radi de comunicació abastable i la dotació d'infraestructures digitals cap cop es converteixen en les condicions indispensables per reactivar les economies de muntanya.

D'altra banda, els nous conceptes de l'agricultura de proximitat i ecològica i la recerca de la reexplotació en condicions viables dels boscos per a generar energia alternatives i productes que havien quedat fora de mercat, avui també aporten noves perspectives a aquestes zones de muntanya.

Una combinació entre noves activitats econòmiques mediambientals i les tradicionals, conjuntament amb la millora dels serveis i equipaments, especialment els relacionats amb salut, educació i internet estan donant fruits positius en les zones en les que fins ara semblava que estaven condemnades al seu abandonament.

Només la perspectiva de millora els serveis de proximitat a les persones grans no serà suficient per a mantenir els avis en el seu mitjà natural. Els avis només

restaran en el seu entorn i els seus pobles recuperen vida. Aquests serveis seran un element més de la recuperació d'aquests veïnats però en cap cas potser l'única estratègia aplicable.

1.2 El cas del Pallars Jussà

Per poder elaborar el Pla d'Actuació dels Serveis de Proximitat a les Persones del Pallars Jussà cal primerament analitzar detalladament els factors que intervenen en la configuració del territori, ja que la caracterització d'aquests factors serviran de base del Pla. En aquest sentit, és important conèixer la composició i l'estructuració territorial, la concreció de les dades poblacionals, socioeconòmiques i ocupacionals, la configuració del mercat de treball i els sectors motrius de la comarca.

1.2.1 Descripció territorial

La comarca del Pallars Jussà està situada al Pre-pirineu de Lleida. Té una superfície de 1.343,1 km², un total de 14.374 habitants (any 2011) i una densitat de població de 10,7 habitants per km². La capital de la comarca és Tremp. Limita al nord amb l'Alta Ribagorça i el Pallars Sobirà, a l'est amb l'Alt Urgell, al sud amb la Noguera i a l'oest amb l'Aragó. El Pallars Jussà s'inclou dins l'àmbit de l'Alt Pirineu i Aran, unitat en la qual també s'integren les comarques de la Cerdanya,



l'Alt Urgell, el Pallars Sobirà, l'Alta Ribagorça i la Val d'Aran.

La comarca està formada per 14 municipis: Tremp, la Pobla de Segur, Abella de la Conca, Gavet de la Conca, Isona i Conca Dellà, Llimiana, Conca de Dalt, Salàs de Pallars, Sant Esteve de la Sarga, Sarroca de Bellera, Senterada, Talarn, la Torre de Cabdella i Castell de Mur. La major part de la població és concentrada a les poblacions de Tremp, amb 6.711 habitants l'any 2011, i la Pobla de Segur amb 3.246. A més, compta amb recursos destacats, sobretot naturals: embassament de Sant Antoni i Terradets, estanys càrstics de Basturs, Montsec, Reserva de Caça de Boumort, zona perifèrica del Parc Nacional d'Aigüestortes i Estany de Sant Maurici, la Terreta, riu Noguera Pallaresa, entre d'altres.

A nivell cultural destaquen el Castell de Mur i de Llordà, el Museu dels Raiers, l'edifici modernista de Casa Mauri a la Pobla, església romànica de Sant Vicenç a Cabdella, de Sant Julià a Espui i de Santa Llúcia a Paüls i ermita romànica de Sant Martí a la Torre de Cabdella, entre d'altres.

Les principals vies de comunicació són: per carretera la C-13 de Lleida-Esterri d'Àneu i que passa per Tremp i la Pobla, i la N-260 anomenada Eix Pirinenc que passa per la Pobla de Segur. Una altra possibilitat és els Ferrocarrils de la Generalitat de Catalunya que comuniquen Lleida amb la Pobla de Segur i els serveis d'autobusos Alsa que tenen rutes per diversos punts de la comarca.

1.2.2 Dades poblacionals

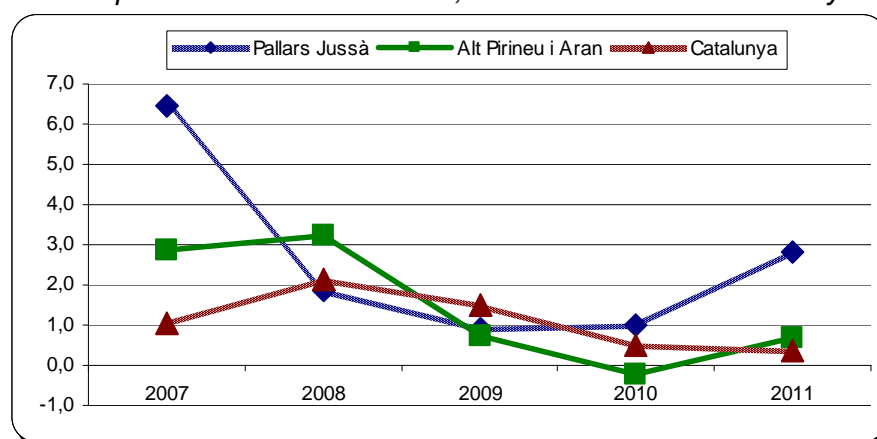
La població de la comarca l'any 2011 era de 14.374 persones, que significa un 3,2% del total de població a la província de Lleida. Els principals municipis de la comarca pel que fa al nombre de població són: Tremp amb 6.711 habitants, que significa un 46,6% del total, la Pobla de Segur amb 3.246 habitants, un 22,5% del total, i Isona i Conca Dellà amb 1.100 habitants, un 7,6%. La resta de municipis tenen menys de 1.000 habitants, i d'aquests, sis tenen menys de 300 habitants.

La densitat de població a Catalunya de l'any 2011 és de 231,5 habitants per km² i la del Pallars Jussà és de 10,7 habitants per km², una de les tres comarques de Catalunya amb menys densitat juntament amb el Pallars Sobirà i l'Alta Ribagorça.

A nivell de població destaca el poc creixement entre els anys 2001 i 2011, ja que al Pallars Jussà va ser d'un 16%, quan la mitjana de l'Alt Pirineu i Aran va ser del 20,5% superior a la mitjana de Catalunya amb un 18,5%.

La següent figura mostra com les tendències evolutives dels tres territoris segueixen un patró molt similar, ja que mentre el Pallars Jussà experimenta un important descens de població entre el 2007 i 2010 i una recuperació important entre 2010 i 2011, les altres dues unitats territorials augmenten demogràficament el primer any però disminueixen considerablement entre el bienni 2008-2010, per tornar a créixer més lleugerament entre el 2010 i el 2011.

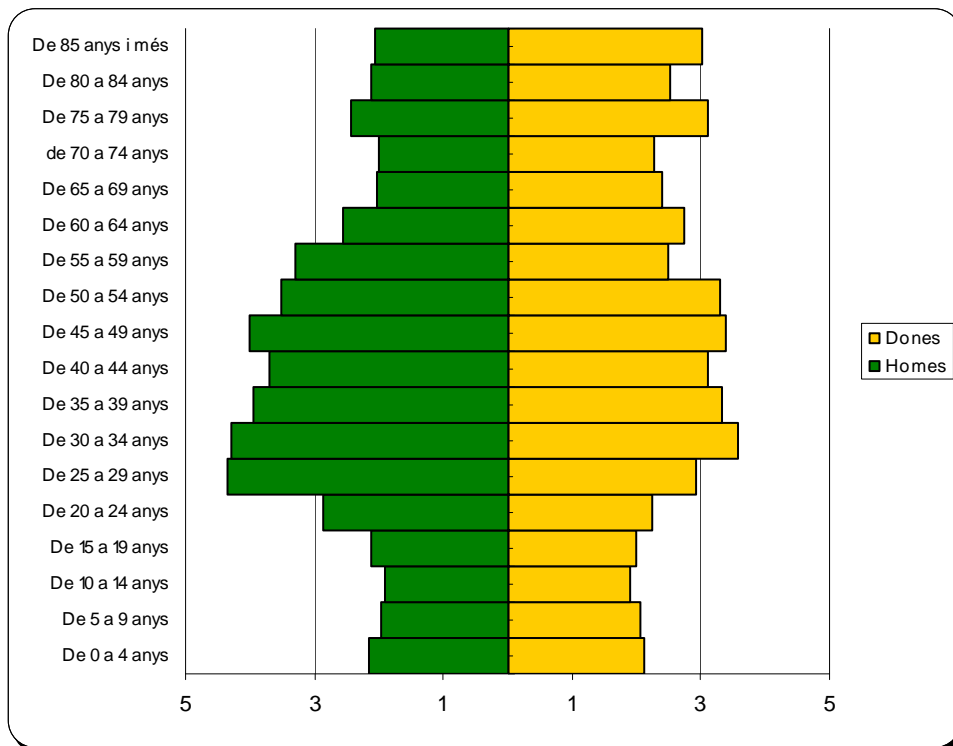
Evolució de la població del Pallars Jussà, l'Alt Pirineu i Aran i Catalunya. 2007-11



Font: Elaboració pròpia a partir de dades d'IDESCAT.

L'índex d'envelliment de la comarca del Pallars Jussà és la més alta de Catalunya amb un 205, quan la mitjana de Catalunya és de 106. Aquesta dada es pot observar clarament en la representació gràfica de la piràmide de la població segons sexe i edats.

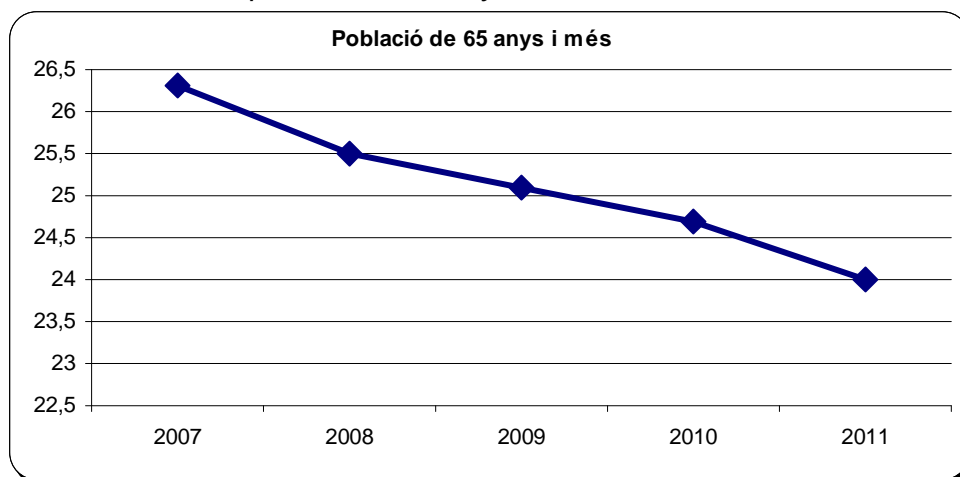
Piràmide de població segons sexe i edat del Pallars Jussà. 2011



Font: Elaboració pròpia a partir de dades d'IDESCAT.

Tot i ser la comarca catalana més envellida, la següent figura mostra que la població de més de 65 anys ha anat disminuint progressivament des de l'any 2007, tant pel que fa a valors absoluts com relatius, degut principalment a les defuncions.

Des del 2007 la població de més de 65 anys ha anat perdent pes any a any al voltant del 0,5% i l'1%. En aquest sentit, el 2007 la població de més de 65 anys representava el 26,3% del total de la població, mentre que el 2011 representava el 24%.

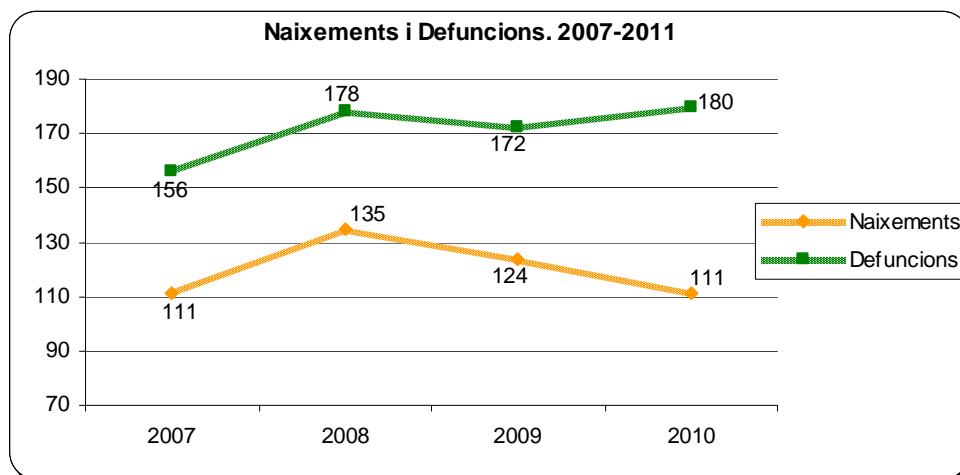
Evolució de la població de 65 anys i més al Pallars Jussà. 2007-11

Font: Elaboració pròpia a partir de dades d'IDESCAT.

D'altra banda, també cal destacar la diferència entre el pes que representava el grup d'edat de 0 a 14 anys respecte al total de la població, ja que el 2011 a Catalunya era del 15,5% i al Pallars del 12,1%. Tot i aquesta diferència, és important remarcar que el pes de la població jove ha anat en augment durant els últims anys, ja que el 2007 representava l'11,4% del total mentre que el 2011 representava el 21,1%.

Un indicador que també ha augmentat durant els últims anys ha estat la diferència entre naixements i defuncions. Des del 2007 el nombre de naixements ha minvat considerablement al contrari que el nombre de defuncions que ha anat en augment. S'observa doncs, com entre el 2007 i 2008 van augmentar de forma significativa tant els naixements com les defuncions, sempre però sent superior el nombre de defuncions. En canvi, a partir de 2008 el nombre de naixements cau en picat passant dels 135 als 111 del 2011, en canvi les defuncions van seguir augmentant, de forma més significativa, passant de les 172 del 2009 a les 180 del 2011. Així doncs, mentre el nombre de defuncions es manté força estable, el nombre de naixements pateix una clara davallada a partir del 2008 fet important en l'evolució futura de la població del Pallars.

Evolució dels naixements al Pallars Jussà. 2007-11

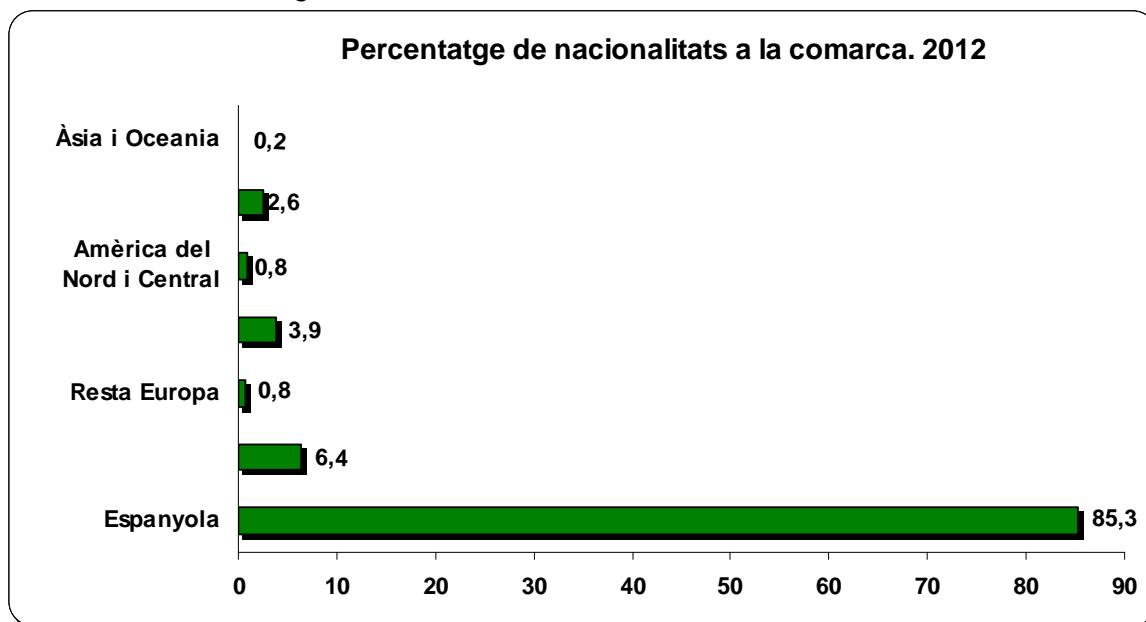


Font: Elaboració pròpia a partir de dades d'IDESCAT.

Del 2000 al 2011 la població de nacionalitat espanyola va augmentar de 12.177 a 12.266 persones, tot i que la població en general també va créixer de 12.442 l'any 2000 a 14.374 persones l'any 2011.

Tenint en compte la població amb nacionalitat estrangera, cal tenir en compte que la població que més ha augmentat a la comarca és la provinent de països de la Unió Europea, de 100 persones l'any 2000 a 914 l'any 2011. També ha estat destacat l'augment de persones provinents d'Àfrica, de 108 l'any 2000 a 559 l'any 2011.

Percentatge de les nacionalitats existents al Pallars Jussà. 2012



Font: Elaboració pròpia a partir de dades d'IDESCAT.

1.2.3 Dades socioeconòmiques i ocupacionals

La següent taula i gràfics, extrets de l'informe "Diagnosi per a l'estratègia catalana per a l'ocupació 2012-2020" publicat pel Servei d'Ocupació de Catalunya, mostren un resum del context de la comarca.

Com a aspectes més rellevants, aquest informe destaca que la comarca ha registrat durant el període de crisi un fort creixement de l'activitat econòmica (+3,8%), fet que contrasta amb la recessió viscuda en el conjunt de Catalunya (-3,6%). També s'ha produït un fort increment de la població de 16 a 64 anys (+5% enfront del +2,9% a Catalunya) i, sobretot, destaca la creació d'ocupació d'alt contingut tecnològic, que ha augmentat un 23,2% mentre que a Catalunya s'ha reduït un 10,9%. La comarca té una taxa d'atur del 13,4% que se situa per sota de la mitjana catalana, que és del 15,9%.

Com a aspectes desfavorables, destaca el major percentatge d'aturats/desprovinents de la construcció, amb formació fins a primària, estrangers i menors de 30 anys, a més de l'important increment d'atur entre desembre 2007 i desembre 2010 (+160,5%), molt per sobre la mitjana catalana (+111,7%).

MERCAT DE TREBALL I CONTEXT DEMOGRÀFIC I ECONÒMIC

Indicadors	Període	Comarca	Catalunya	Ratio ¹	Font
Indicadors demogràfics					
VPPA Taxa variació població 16-64 anys	2010 vs 2007	5,0%	2,9%	1,71	Idescat. Padró continu
Indicadors econòmics					
VVAB Taxa variació VAB pb (pb=preus bàsics)	2009 vs 2007	3,8%	-3,6%	3,05	CatalunyaCaixa
RFDB RFDB per habitant (milers €) *	2008	18,7	16,9	1,11	Idescat (dades provisionals)
Indicadors d'ocupació i nova contractació					
VAFI Taxa variació afiliats SS residents al territori	des'10 vs març'08	-7,1%	-9,5%	1,25	EMO, a partir de dades de la TGSS
VOACT Taxa variació ocupacions alt contingut tecnològic	des'10 vs març'08	23,2%	-10,9%	4,13	EMO, a partir de dades de la TGSS
TEMP % contractes temporals	2010	89,2%	88,1%	1,01	EMO (segons territori del lloc de treball)
Indicadors d'atur registrat (AR)					
TAXA Taxa d'atur registral ³	des'10	13,4%	15,9%	0,84	EMO
VAR Taxa variació atur registrat	des'10 vs des'07	160,5%	111,7%	1,44	EMO
LLDU % AR llarga durada ⁴	des'10	27,4%	36,7%	0,75	EMO
PRIM % AR estudis fins a primaris	des'10	26,5%	17,5%	1,51	EMO
<=29 % AR fins a 29 anys	des'10	23,5%	19,4%	1,21	EMO
>=45 % AR 45 i més anys	des'10	35,6%	38,2%	0,93	EMO
DONA % AR dones	des'10	41,3%	47,3%	0,87	EMO
ESTR % AR estrangers	des'10	34,9%	23,3%	1,49	EMO
CONS % AR construcció	des'10	29,0%	17,2%	1,69	EMO
NOQU % AR treballadors no qualificats (CNO 9)	des'10	31,7%	29,9%	1,06	EMO (segons 1a ocupació sol·licitada)
NOPR % AR sense protecció per prestació	des'10	34,9%	33,9%	1,03	EMO (fitxer demandants inscrits al SOC)

NOTES: ¹ La fórmula de càlcul de la ràtio es diferent segons el valor de l'indicador per a Catalunya:

- Si l'indicador per a Catalunya és positiu, la ràtio = valor comarcal / valor català
- Si l'indicador per a Catalunya és negatiu, la ràtio = 2 - (valor comarcal / valor català)

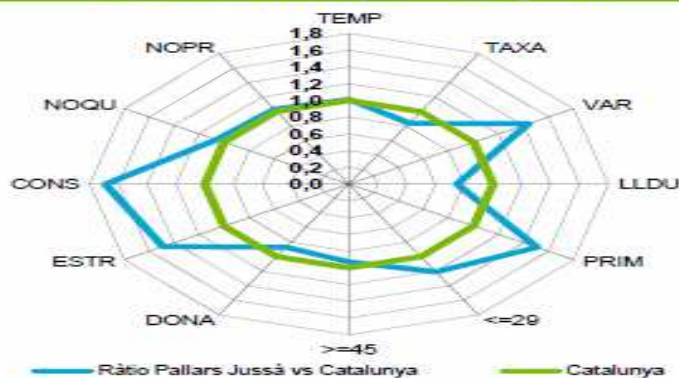
⁴ RFDB = renda familiar disponible bruta. La ràtio és l'índex publicat per Idescat / 100.

³ Taxa d'atur registral = atur registral / (atur registral + afiliacions a la SS 16-64 anys) * 100; atur registral i afiliacions a la SS amb residència al territori considerat.

* Llarga durada: 6 mesos o més a l'atur pels joves de menys de 25 anys, 12 mesos o més per la resta.

EMO = Departament d'Empresa i Ocupació

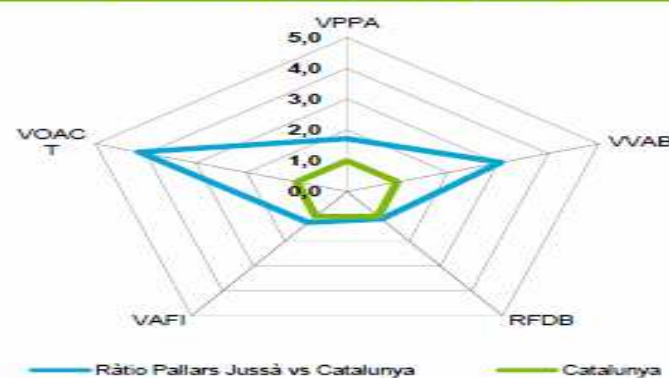
Indicadors d'interpretació negativa



INTERPRETACIÓ DEL GRÀFIC

Els valors de referència de Catalunya sempre són 1.
Valors comarcals de ràtio superiors a 1 indiquen una situació comarcal més desfavorable que la catalana.

Indicadors d'interpretació positiva

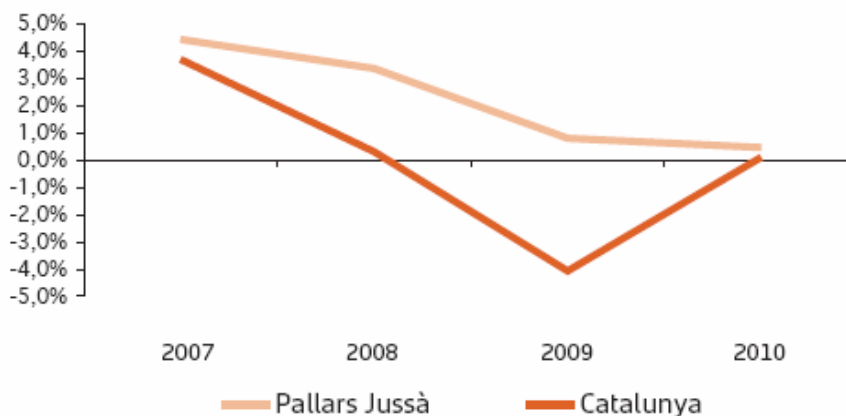


INTERPRETACIÓ DEL GRÀFIC

Els valors de referència de Catalunya sempre són 1.
Valors comarcals de ràtio superiors a 1 indiquen una situació comarcal més favorable que la catalana.

L'activitat econòmica del Pallars Jussà el 2010 va presentar un avanç del 0,4%, superior a la mitjana catalana que va ser el 0,1%.

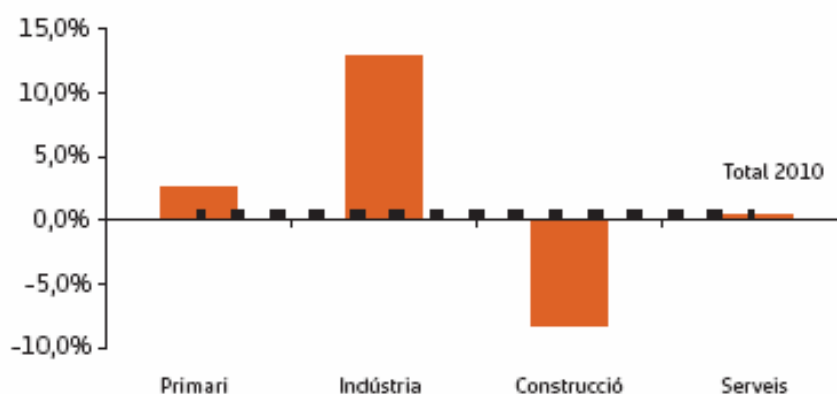
Taxa de variació real del PIB en %. 2007-2010



Font: Anuari Econòmic Comarcal 2011. Catalunya Caixa.

Destaca l'evolució de la indústria, amb un 13%, el més elevat de les comarques catalanes. Destacar també l'augment del sector primari i serveis, del 2,5 i el 0,4%, respectivament. El sector de la construcció, en canvi, va retrocedir el 8,2%.

Creixement del PIB per sectors en %. 2010



Font: Anuari Econòmic Comarcal 2011. Catalunya Caixa.

El creixement del sector primari va ser determinant pel creixement de la branca dels cereals i les plantes farratgeres, amb avanços del 7,8 i del 15%, respectivament, mentre que de la banda ramadera va destacar-se la caiguda de l'1,9% del porcí.

Dins la indústria destaca el creixement de la branca d'energia, aigua i extractives. Va caure l'activitat amb branques com la d'aliments, begudes i tabac, amb un -1,1%, o la

de metal·lúrgia i productes metàl·lics amb un -1,6%. Pel que fa al sector serveis, les branques d'administració pública, sanitat i ensenyament, amb un 0,9%, i d'immobiliàries i serveis empresarials, amb un 0,5%, van créixer de forma positiva, mentre que van tenir una repercussió negativa el comerç, amb un -1,5% i l'hoteleria, amb un -0,2%.

Estructura del PIB en %. 2010



Font: Anuari Econòmic Comarcal 2011. Catalunya Caixa.

1.2.4 Mercat de treball

Pel que fa a l'afiliació a la Seguretat Social l'any 2011, el sector serveis és el que té més afiliats (1.278), seguit de la construcció (267), en tercer lloc la indústria (176) i en últim lloc l'agricultura (82).

Les taules que es mostren a continuació mostren el descens general de l'afiliació a la Seguretat Social, ja sigui al règim general o d'autònoms, que passa d'un total de 4.111 afiliats l'any 2010 als 3.855 afiliats l'any 2011. També destaca el descens de l'afiliació dels sectors de la construcció, la indústria i l'agricultura, mentre que el sector serveis és l'únic que veu augmentar el seu pes a la comarca.

D'altra banda, la taxa d'atur registrat a la comarca del Pallars Jussà a desembre de 2010 era del 13,4%, és a dir, inferior a la mitjana de Catalunya que era de 15,9%. Tot i que el Pallars Jussà respecte a Catalunya té un índex inferior d'aturats de llarga durada (27,4% enfront del 36,7%) i de dones aturades (41,3% enfront al 47,3%), destaca l'alt

percentatge d'aturats provinents del sector de la construcció, amb formació primària, estrangers i menors de 30 anys.

També s'ha de destacar l'important increment d'atur registral entre desembre de 2007 i desembre de 2010 que va ser del 160,5%, molt per sobre de la mitjana catalana que era del 111,7%.

L'atur a la comarca del Pallars Jussà a agost de 2011 era de 725 persones, la majoria homes del sector serveis i amb una durada d'atur inferior als 6 mesos.

Per municipis, a 31 de març de 2011 Tremp és el que té un major nombre d'aturats, concretament el 53,7% del total de la comarca. A continuació hi ha el municipi de la Pobla de Segur amb un 25,7% del total. La resta dels 12 municipis es reparteixen el 20,6% restant.

Per sexes, fins al 2007 la taxa d'atur a la comarca del Pallars Jussà afectava a un nombre major de dones que d'homes, però la crisi al sector de la construcció va fer que a partir del 2008 el nombre d'homes a l'atur ja superés el de les dones, tendència que s'ha mantingut fins ara. Pel que fa al mes d'agost de 2011, la taxa d'homes aturats a la comarca és del 54,3% i el de les dones del 45,7%. S'aprecia un lleuger descens de l'atur masculí en comparació amb els anys 2009 i 2010.

Per sectors, l'evolució de l'atur indica l'ascens del nombre d'aturats al sector de la construcció des del 2008. També destaca l'augment d'aturats al sector serveis, sobretot els anys 2009 i 2010.

Les dades de la comarca a agost de 2011 mostren que el sector serveis i el sector de la construcció són els que continuen augmentant en nombre d'aturats, concretament 399 persones al sector serveis i 195 al sector de la construcció.

Per edats, el grup d'entre 25 i 44 anys és, amb un 52,1%, el grup que pateix més atur seguit dels majors de 45 anys, amb un 40,4%. A Catalunya les xifres són idèntiques, amb un 52% d'aturats entre 25 i 44 anys, i un 40% majors de 45 anys. En canvi, els menors de 25 anys són els que tenen un percentatge d'atur inferior, amb un 7,4% a la comarca del Pallars Jussà i un 8% al conjunt de Catalunya.

D'altra banda, el percentatge d'atur més important tenint el compte el nivell formatiu és el de persones amb estudis secundaris, que és del 58,9% a la comarca del Pallars Jussà, el mes d'agost de 2011, seguit de les persones sense estudis o amb estudis primaris que és del 25,1%. Les persones amb estudis post-secundaris tenen un 16% d'atur.

Fent una comparativa amb Catalunya el mateix mes, l'atur és molt més elevat pel que fa a persones amb estudis secundaris, amb un 69,3%, i més baix en persones sense estudis i estudis primaris, amb un 16,4%, i amb estudis post-secundaris, amb un 14,3%.

Pel que fa als estrangers aturats, representen el 30% del total d'aturats a la comarca sent la majoria del sector de la construcció. Del total d'estrangers aturats, un 61,1% són del municipi de Tremp seguit del 34,3% que són del municipi de la Pobla de Segur. El 4,6% restant se'l reparteixen els 12 municipis restants.

1.2.5 Sectors motrius

El turisme

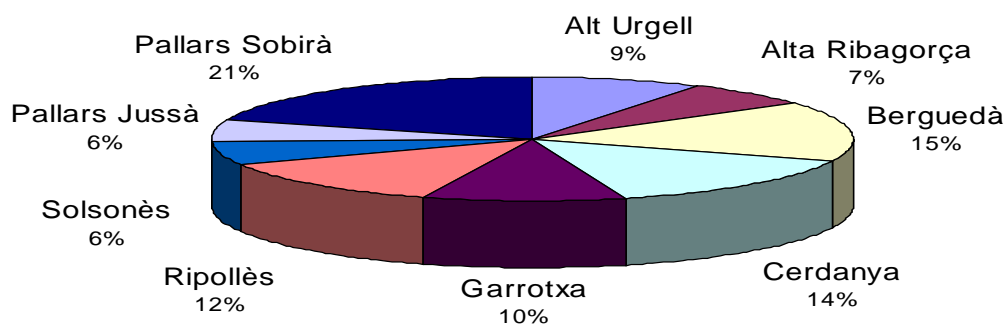
L'oferta d'allotjament a la comarca del Pallars Jussà és molt limitada. És la comarca de la marca Pirineu amb el nombre més baix de places d'allotjament turístic amb un total de 2.741, que representen un 5,4% del total de places de les comarques que formen la marca Pirineu.

Sectors econòmics	Pallars Jussà	Catalunya
Equipaments turístics. 2010		
Hotels	21	2.826
Places d'hotels	739	286.955
Càmpings	5	353
Places de càmpings	1.496	231.769
Turisme rural	62	2.034
Places de turisme rural	506	15.859

Font: Institut d'Estadística de Catalunya

La comarca amb un nombre més elevat de places hoteleres en el Pirineu és el Pallars Sobirà, amb 9.932, i destaquen també el Berguedà, amb 7.865, i la Cerdanya, amb 7.194.

**Places d'allotjament turístic a la marca Pirineu en %
(a 31 desembre 2010)**



Font: pròpia amb dades de l'Observatori de Turisme de Catalunya

Nombre de places (a 31 desembre 2010)

	Hoteleres	Càmpings	Turisme rural	TOTAL
Pallars Jussà	739	1.496	506	2.741
Marca Pirineu*	15.360	29.079	6.026	50.465
Catalunya	286.949	236.667	15.847	539.463

Font: Observatori de Turisme de Catalunya

*Marca Pirineu: Alt Urgell, Alta Ribagorça, Berguedà, Cerdanya, Garrotxa, Pallars Jussà, Pallars Sobirà, Ripollès i Solsonès.

Pel que fa a l'allotjament rural, a la comarca del Pallars Jussà hi ha dos allotjaments turístics rurals que han estat distingits amb la màxima categorització de qualitat que són Casa Leonardo i la Fàbrica del municipi de Senterada.

L'agricultura i ramaderia

Com s'acaba de comentar, el sector primari al Pallars Jussà segueix sent un dels més importants de Catalunya experimentant un creixement del 2,5% durant l'any 2010 i representant un 15% del conjunt del PIB de la comarca, mentre que en el conjunt de Catalunya només representa el 0,9%.

1.3 Anàlisi DAFO

Per acabar l'apartat més descriptiu de la situació actual de la comarca s'ha elaborat el següent DAFO on es llisten les principals debilitats, forteses, amenaces i oportunitats que té el territori.

Debilitats	Fortaleses
<ul style="list-style-type: none"> • És la quarta comarca de Catalunya amb el percentatge més elevat de població de més de 65 anys. • Elevat percentatge d'atur femení. • Pobles petits, disseminats, de difícil accés i amb escassos serveis. • Elevat grau de despoblament per part de les capes joves de la població. • Mala cobertura de telefonia mòbil i d'internet que no facilita la tornada de joves i emprenedors. 	<ul style="list-style-type: none"> • Existència d'una clara voluntat de les administracions públiques per treballar tant en la millora de les condicions de vida de la població, en especial la gent major de 65 anys, com per intentar generar ocupació, en especial pel col·lectiu de dones aturades. • Patrimoni rural i paisatgístic de gran valor.
Amenaces	Oportunitats
<ul style="list-style-type: none"> • L'escassa cultura empresarial no ajuda a generar riquesa per minimitzar l'impacte negatiu de la crisi. • La manca d'una important cultura de promoció de la comarca, pel que fa a productes locals i indrets d'interès patrimonial, no ajuda a potenciar el turisme. • L'escassa oferta de turisme rural de la comarca en relació a les comarques del seu voltant no afavoreix l'activitat econòmica ni la creació de llocs de treball. 	<ul style="list-style-type: none"> • Acostar els serveis de proximitat bàsics a la població, en especial la major de 65 anys, per a millorar la seva qualitat de vida i possibilitar la seva permanència a la llar. • Generar ocupació, en especial pel col·lectiu de dones, a través de la creació de serveis de proximitat a les persones. • Apostar per atreure turisme familiar a través de l'important patrimoni rural i paisatgístic del Pallars. • Potenciar la gamma de productes alimentaris propis del Pallars com a font de generació de riquesa. • Potenciar la cooperació intersectorial, especialment entre el sector agrari i el turístic. • Revalorització del món rural davant les dificultats existents en els àmbits urbans.

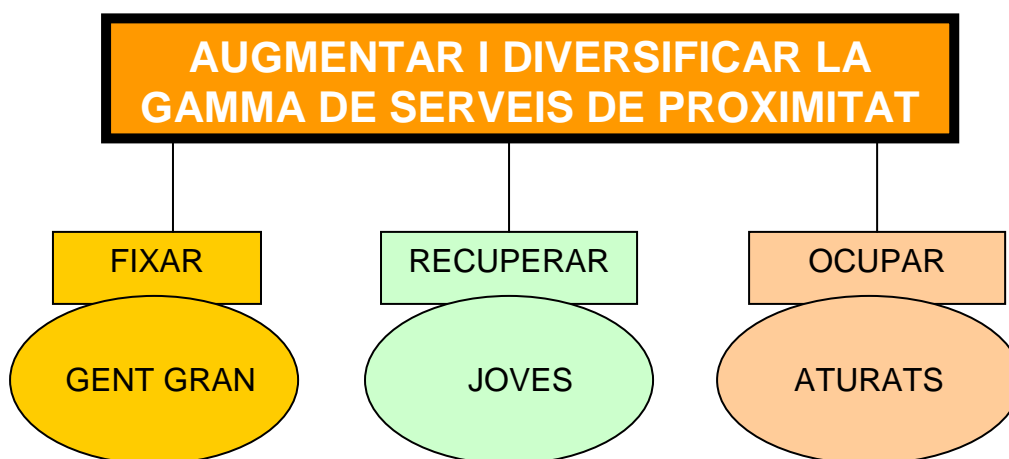
2. Metodologia del Pla

El Pla s'estructura a través tant del recull d'informacions referents als marcs teòrics existents en relació als serveis de proximitat a les persones en entorns rurals, com del coneixement directe del territori i de les seves necessitats en termes tant d'ocupació dels seus habitants com de necessitats de satisfer una gamma de serveis a les persones d'edats avançades en pobles rurals, sovint de difícil accés.

Així, la metodologia del Pla parteix dels següents apartats:

- Objectius generals i específics del Pla.
- Marc teòric dels serveis de proximitat a les persones en entorns rurals.
- Tipologia de serveis de proximitat a les persones susceptibles de ser implantats al Pallars Jussà.
- Accions concretes a desenvolupar segones les necessitats detectades prèviament.

Un Pla ha de comptar amb una visió estratègica que marqui el camí a seguir fixant-se uns objectius per aconseguir uns resultats. En aquest sentit, la visió del Pla s'estructura a través d'aquest diagrama:



Per aconseguir el correcte desenvolupament del Pla a través de la seva visió cal conèixer d'una banda, el nombre i tipologia de serveis de proximitat a les persones existents actualment al Pallars Jussà i de l'altra, el perfil tant de les persones grans com de la població aturada, a fi i a efecte de poder lligar l'oferta i la demanda afinant el

màxim possible l'últim apartat del Pla, el referent a la proposta d'accions a desenvolupar.

3. Objectius del Pla

En aquest apartat es detallaran no només els objectius principals i específics del Pla sinó també els col·lectius beneficiaris del Pla.

Objectiu principal

L'objectiu principal del Pla consisteix en identificar les necessitats de les persones (en especial de les persones grans) del Pallars Jussà per establir possibles línies d'actuació en el disseny de polítiques encarades a fomentar els serveis de proximitat per millorar la qualitat de vida dels habitants de la comarca. Així, es pretén incorporar una gamma de serveis actualment inexistents que afavoreixin d'una banda, fixar la població actual al territori facilitant el seu dia a dia, de l'altra, intentar recuperar la població jove o adulta i, per últim, generar ocupació a la població que actualment es troba en situació d'atur.

Objectius específics

- Fixar a la població i atreure població autòctona vers el territori.
- Dinamitzar i augmentar la gamma de recursos i serveis de proximitat existents.
- Afavorir l'ocupació de les persones del territori, especialment del col·lectiu de dones.
- Generar microeconomia local a través dels serveis de proximitat.
- Buscar sistemes de gestió alternatius que minimitzin els costos de gestió.
- Flexibilitzar les normatives relacionades amb els serveis de proximitat perquè s'adeqüin a la realitat de les persones i les empreses de la comarca.
- Treballar en el foment de la cultura empresarial.
- Promocionar els trets característics de la comarca com a reclams turístics: la gastronomia, els indrets d'interès patrimonial, etc...

Col·lectius beneficiaris

Com a beneficiaris del Pla s'entenen el conjunt dels habitants dels municipis del Pallars Jussà, tenint en compte la diversitat de serveis de proximitat susceptibles a ser implantats. Més exactament però, hi ha dos col·lectius que de forma especial podran resultar més beneficiaris de les accions del Pla. L'un, la gent gran, de forma passiva i l'altre, la població aturada, de forma activa. Es diferencien els dos principals col·lectius beneficiaris a través de resultar passius o actius entenent que els beneficiaris passius són els que es podran beneficiar dels serveis implantats i els beneficiaris actius són els que executaran els serveis (majoritàriament segment de dones).

4. L'oferta potencial de serveis

Abans d'entrar estrictament a detallar el conjunt de serveis de proximitat susceptibles de ser implementats a la comarca (oferta) a partir de les necessitats detectades al territori (demanda), cal dur a terme un seguit de consideracions prèvies sobre els mecanismes de relació existents entre els serveis de proximitat i les poblacions rurals.

4.1 Els serveis de proximitat en entorns rurals.

Primerament cal definir els conceptes de servei i de proximitat per després situar-los correctament en un entorn més rural, com és el cas d'alguns dels municipis del Pallars Jussà.

Així, la noció de servei designa una activitat que té per objecte proveir de béns immaterials a través d'un pagament, i com que aquestes activitats utilitzen béns materials per a les seves operacions (eines i instruments, ordinadors, material d'oficina...) representen un valor econòmic que les situen dins el domini de la producció immaterial, podent-se adreçar a la comunitat, a les persones, a les llars o a les empreses. A més, poden actuar en l'esfera de mercat o de no mercat o en ambdues, denominant-se així *economia social* o del *tercer sector*.

D'altra banda, la noció de proximitat és definida a partir de tres criteris:

- Geogràfic: l'oferta es realitza en el mateix territori o on es troba el beneficiari.
- Psicològic: el proveïdor del servei dialoga amb el beneficiari del servei.
- Social: l'oferta té relació amb el teixit social on s'adscriu l'activitat.

Tot i la dependència de la mobilitat dels individus, la proximitat d'un servei en un medi rural està lligada a la seva freqüència d'utilització. Aquesta, varia també en funció de les necessitats a satisfer. Els individus, les famílies i les empreses pròpies del medi rural responen a una jerarquia de necessitats que dicten els seus circuits de desplaçaments i afavoreixen certs models de consum i relació. Així, la proximitat és a la vegada tant una noció geogràfica com relacional. La proximitat d'un servei depèn també de la noció d'accessibilitat ja que és un concepte essencial en l'anàlisi espacial.

Tant és així, que els serveis de proximitat es caracteritzen tant per una accessibilitat ràpida en termes geogràfics, com per un intercanvi personalitzat en la relació entre qui ofereix el servei i qui el rep, ja que aquests serveis tenen per objecte respondre a les necessitats individuals o col·lectives de caràcter físic, social, econòmic o cultural.

L'anàlisi acurat de la literatura ha permès constatar que els diferents actors que han tractat la problemàtica dels serveis de proximitat en el medi rural no només estan interessats en la pròpia definició del concepte, sinó també a la construcció de tipologies que permeten caracteritzar-los millor. Així, diversos estudis realitzats per l'OCDE (Organització per el Desenvolupament Econòmic i la Cooperació) de la Unió Europea estimen que els serveis de proximitat poden ser agrupats en cinc categories:

- **Serveis d'obertura d'un territori:** camins, rutes, ponts...
- **Serveis que garanteixen les condicions materials de base i el manteniment de la vida dels individus:** sanejament de les aigües, distribució de l'electricitat...
- **Serveis que responen a les necessitats socials:** escoles, serveis de guarderies, atenció domiciliària...
- **Serveis necessaris per a l'activitat, el desenvolupament econòmic i l'ocupació:** formació professional i contínua, ajuda tècnica en la creació d'empreses, serveis financers i d'assegurances...
- **Serveis que contribueixen a la qualitat de vida:** xarxa d'autobusos locals, carnisseries, forns de pa...

A part d'aquesta classificació, cal tenir en compte que els serveis de proximitat en entorns rurals prenen una dimensió multifuncional, establint-se quatre tipus de funcions bàsiques:

- **Serveis d'utilitat i d'estructura:** la funció d'utilitat contribueix a donar forma a l'estructura social, econòmica i física d'una comunitat, mentre que la funció d'estructura contribueix a consolidar i a renovar el teixit poblacional.
- **Serveis amb funció simbòlica:** reflecteixen el sentit de pertinença, la vida relacional, la integració a la comunitat i el dinamisme en l'entorn rural. Cal destacar que aquesta funció simbòlica pren una dimensió particular en pobles petits ja que pot constituir un dels pols integradors on s'articula la vida col·lectiva.
- **Serveis amb funció de cohesió social:** col·laboren en potenciar l'enfortiment, la construcció i la integració dels individus en el sí de la mateixa comunitat però també a l'exterior d'ella. Els serveis de proximitat col·laboren a fomentar aquesta

vida comunitària tenint en compte que la intensitat de la vida relacional és un dels principals elements d'especificitat de la vida rural.

- **Serveis amb funció econòmica:** representen una de les principals activitats productives actuant com a motor de desenvolupament econòmic d'una localitat a través de generar ocupació i d'afavorir la formació de la població. A més tenen un efecte multiplicador innegable ja que acostumen a generar un efecte crida d'altres activitats econòmiques. Els serveis de proximitat doncs, constitueixen el motor de l'estructuració de l'economia de la societat rural permetent afrontar els desequilibris econòmics i proporcionant una base sòlida del mercat de desenvolupament local.

Per concloure aquest apartat cal remarcar que davant els canvis observats durant els últims quinquennis resultats de la reestructuració de l'estructura de poblament, de les modificacions dels models de vida rurals i de les transformacions que afecten el conjunt de la infraestructura de serveis, els serveis de proximitat contribueixen a l'estructuració de les comunitats rurals, ja que exerceixen un efecte motor en el desenvolupament econòmic, en la localització dels individus i de les empreses afavorint la cohesió social. Tanmateix per aconseguir el bon funcionament dels serveis existents o la correcta implantació de nous serveis de proximitat al Pallars cal tenir en compte les següents premisses:

- Subscriure's al principi fonamental segons el qual **la prestació de serveis de proximitat té el dret de ser adaptat a condicions particulars** (socials, econòmiques i ambientals) del món rural.
- Oferir, segons els principis de ciutadania i de justícia social, **unes garanties de qualitat comparables a les existents en entorns urbans**. Aquestes garanties han de fer atractiva l'elecció de l'entorn rural a noves famílies.
- Assegurar que els **serveis de proximitat són disponibles tant en una distància raonable com en una accessibilitat confortable**.
- Encoratjar **l'agrupació de serveis, el desenvolupament d'entitats intermunicipals, el reforçament de petits centres de serveis i els diferents tipus de relacions públic-privades**.
- Apostar per les **noves tecnologies** com a importants serveis de proximitat.
- Afavorir la posada en marxa de **serveis susceptibles de facilitar la implementació de noves empreses creadores de llocs de treball**.

- Desenvolupar **serveis públics a temps parcial o itinerants** en funció de la demanda existent com serveis bancaris o guarderies mòbils per exemple a través d'una presència setmanal.

4.2 Tipologia de futurs serveis de proximitat al Pallars Jussà.

Abans d'entrar a analitzar la tipologia de possibles serveis de proximitat a implementar a la comarca del Pallars Jussà, creiem que és important destacar algunes informacions adscrites en el *Programa de Desenvolupament Rural de Catalunya 2007-2013*, elaborat pel grup de recerca en Desenvolupament Rural (DRUAB) de la Universitat Autònoma de Barcelona, ja que ens indiquen el conjunt d'objectius necessaris per afavorir la qualitat de vida a les zones rurals.

Així, el *Programa* destaca com a **objectiu principal**:

- Millorar la qualitat de vida de les zones rurals i fomentar la diversificació de l'activitat econòmica.

Pel que fa als **objectius específics**:

- Diversificació de l'economia rural.
- Millora de la qualitat de vida a les zones rurals.
- Formació i informació dels agents econòmics.

El *Programa* defineix un seguit de **mesures necessàries** per aconseguir complir els objectius:

- Desenvolupar xarxes de formació i informació per afavorir la diversificació.
- Millorar tant l'accés als serveis bàsics com les xarxes de comunicació per garantir la qualitat de vida.
- Capgirar la situació de crisi demogràfica de les poblacions rurals.
- Minimitzar o eliminar els desajustos en el mercat de treball.
- Lluitar contra els desequilibris entre gèneres, l'estacionalitat i la baixa qualificació dels llocs de treball.
- Mitigar el procés d'urbanització sobre l'espai agrari.
- Mitigar la crisi de la indústria tradicional.

Sembla evident doncs que totes aquestes mesures necessàries que apunten els redactors del *Programa* serien aplicables al territori del Pallars Jussà i més concretament, la que ens ocupa de forma central en aquest Pla com és *“Millorar tant l'accés als serveis bàsics com les xarxes de comunicació per garantir la qualitat de vida”*.

Centrant-nos ara sí en la tipologia de serveis de proximitat susceptibles de ser implementats a la comarca perquè afavoreixin el compliment de l'objectiu del Pla, cal primerament efectuar un exercici de classificació segons si es tracten de serveis *fixes* o *mòbils*. Tenint en compte les característiques dels assentaments poblacionals del Pallars amb un predomini de petites poblacions aïllades, sovint allunyades i mal comunicades dels principals centres de serveis es fa necessari comptar tant amb una gamma de *serveis fixes* situats en una població estratègica (la més propera del màxim nombre de petites poblacions) com també amb un conjunt de *serveis mòbils* que siguin capaços d'arribar a aquells nuclis de població on els seus habitants tenen més dificultats de desplaçament.

4.3 Exemples de serveis en zones rurals d'altres territoris.

A continuació es presenten algunes dels exemples que s'han dut a terme en altres indrets i que poden servir com a referent pel Pallars Jussà.

4.3.1. Centre de Desenvolupament Rural "O Viso"

El Centre està situat en Lodoselo llogaret que pertany a l'ajuntament de Sarreaus. Es treballa a tota la comarca de la Limia però principalment en els pobles dels ajuntaments de Xinzo de Limia, Trasmiras i Sarreaus.

A l'ajuntament de Sarreaus, on està ubicat el nostre centre i on realitzem la major part de les activitats, el 45,73% de la població té més de 65 anys, a Trasmiras el 39% i a Xinzo (cap de comarca) el 24%. Segons el IGE la província d'Ourense és la província gallega amb major índex de vellesa.

El col·lectiu beneficiari és el de persones de més de 65 anys, i aquelles menors de 65 que per raó de la seva situació socioeconòmica ho necessitin.

L'objectiu general és possibilitar a la gent gran de la comunitat rural, la permanència a casa el major temps possible oferint serveis diaris de proximitat, que donin suport a les persones en situació de fragilitat o dependència i a les seves famílies cuidadores.

Els objectius específics són:

- Oferir 12 places de residència permanent a l'habitatge tutelat possibilitant una convivència més humana i amb el menor desarrelament, perquè la gent gran de l'entorn accedeixin a formes de vida normalitzats, sense haver d'abandonar el seu entorn habitual.
- Oferir una estada temporal dins de l'habitatge tutelat de Lodoselo a persones majors dependents i / o en situació d'emergència social quan per motius socials o de salut no puguin romandre a casa.

- Possibilitar a la gent gran de la comunitat la permanència a casa el major temps possible oferint serveis diaris de menjador, bugaderia i planxa, assistència domèstica, acompanyament al domicili i gestions bàsiques, teràpia ocupacional
- Oferir un servei diari de transport adaptat per a la mobilitat de la gent gran al centre social, menjador social i comunitari, centre de salut etc. possibilitant el gaudi de tots els serveis que ofereix el CDR "O Viso", altres entitats i l'administració.
- Possibilitar un servei de menjador a domicili a totes aquelles persones que ho sol·licitin i no puguin desplaçar-se al centre per malaltia. (Menjador sobre rodes)
- Oferir un servei de rehabilitació física a persones dependents i / o amb malalties neurodegeneratives de la nostra comarca a través de l'exercici actiu, cinesiteràpia passiva i reeducació postural per mantenir el nivell d'independència el major temps possible i frenar l'avanç de la malaltia.
- Oferir un servei diari de podologia itinerant atenent a la cura dels peus de la gent gran, mitjançant l'aplicació de cures no quirúrgiques, així com cures i intervencions de podologia bàsica.
- Planificar i dur a terme les activitats ocupacionals amb valor terapèutic perquè permetin el funcionament autònom del pacient en el seu medi quotidià.
- Crear un servei a domicili per a famílies amb persones dependents al seu càrrec i proporcionar consell en la planificació de les cures a llarg termini, promoció i coordinació dels programes d'activació, valoració de l'entorn i modificació d'aquest, interpretació de les normes tècniques etc .
- Potenciar l'acceptació de la "imatge corporal" diferent a altres etapes de la vida i descobrir possibilitats diferents en la seva identitat personal.
- Realitzar intervencions globals en els àmbits cognitius alterats per les malalties neurodegeneratives (memòria, orientació, llenguatge oral i escrit, capacitats executives etc) per estimular i mantenir les capacitats mentals, així com per obtenir un millor rendiment cognitiu i una major autonomia personal en les activitats de la vida diària.

- Informar, assessorar i donar suport a familiars / cuidadors-es a través de sessions periòdiques per conèixer la malaltia i amb això adoptin actituds positives i adequades per facilitar la cura de la persona malalta.
- Crear un servei de recursos itinerant (fons documental i material didàctic de préstec) per a famílies amb persones dependents i / o amb malalties neurodegeneratives a càrrec.
- Desenvolupar i potenciar vies que possibilitin una participació real de la gent gran en la seva pròpia comunitat.

Les necessitats específiques de l'envelliment rural precisen d'actuacions i projectes diferenciats que assoleixin l'objectiu de no discriminació. El disseny i desenvolupament d'accions d'intervenció no poden deixar en l'oblit actuacions de prevenció i promoció de la salut com de foment de participació social.

Aquest projecte per a majors (No teu pobo, na tua casa) va dirigit a la població més vulnerable de la comarca de la Limia perquè la nostra comunitat romangui en el seu medi, en millors condicions i amb una major qualitat de vida.

Serveis de proximitat que es duen a terme des del CDR "O Viso":

- Servei de transport adaptat. Atenció i suport als nostres majors dependents i a les seves famílies i / o cuidadors / es.
- Servei de menjador comunitari amb subministració externa, transport adaptat, bugaderia.
- Habitatge tutelat per a 12 persones grans en Lodoselo (Sarreaus) amb 2 llits per a una estada temporal en situació d'emergència i / o circumstàncies especials.
- Servei de perruqueria a la llar per a persones dependents.
- Servei de podologia al centre i en les seves llars per a persones dependents.

- Servei de rehabilitació per a persones grans amb dependència i / o malalties neurodegeneratives de teràpies complementàries: Activitats significatives (ocupacionals), fisioteràpia i relaxació.
- Formació, ajuda i suport a famílies i cuidadors / es amb persones dependents al seu càrrec.
- Servei de ludo-biblioteca (mòbil): préstec de material didàctic i informatiu per a famílies amb majors dependents.

Els ajuts econòmics sempre són anuals i en depenen algunes de les activitats, però no totes. Tenim serveis com és l'habitatge, el menjador i el servei d'acompanyament en general que generen els ingressos mínims per donar-los continuïtat. La situació actual és que tots aquests serveis estan en funcionament durant tot l'any.

Temporalització

- Habitatge tutelat: Durant tot l'any
- Menjador social i bugaderia: Durant tot l'any i tots els dies de l'any.
- Fisioteràpia, gimnàstica i rehabilitació: Durant tot l'any 2 dies per setmana.
- Teràpia ocupacional: A domicili durant tot l'any, dues sessions setmanals per domicili.
- Al centre dos dies per setmana.
- Transport adaptat: Durant tot l'any.
- Podologia, perruqueria etc. segons necessitats i demanda (1 cop al mes.)

Els recursos del centre són:

- Una coordinadora dels programes que a més és professora especialista en educació d'adults. Responsable de l'habitatge tutelat. Treball d'administració i gestió.
- Terapeuta ocupacional

- Treballadora social.
- 2 educadors socials encarregats de l'oficina d'informació / transport del menjador / activitats al poble escola.
- 2 cuineres que també s'encarreguen de la neteja.
- 5 auxiliars encarregades de l'habitatge.
- 36 persones voluntàries que participen en les diferents activitats segons necessitats: gent gran del poble que són els / les educadors / es en tallers del poble escola com el forn, teler "Fiadeiro", cistells, elaboració de sabó ... Especialistes en diferents tasques: perruquera, ATS, professors dels IES, metge de família, ecònom, col · laboradors en xerrades, programes d'acompanyament,
- Totes les col · laboracions precises d'organismes com Creu Roja d'Ourense, Serveis socials dels ajuntaments on treballem, especialistes del CAP, Institut del Camp

Els mitjans tècnics :

- Habitatge comunitària tutelada en Lodoselo (Sarreaus) per a 12 persones grans amb alt grau de dependència, totalment moblada. A més disposem de dues habitacions moblades per emergència social.
- Centre social comunitari en Lodoselo (Sarreaus): adaptat, tenint en compte la normativa vigent d'accessibilitat amb plataforma puja-escala.
- Menjador amb capacitat per a 40 persones. Cuina totalment equipada i amb tot el necessari per fer un bon servei de menjador a domicili i en el centre.
- Habitació de bugaderia i planxa amb tot el necessari per oferir un bon servei de bugaderia.
- Sala multiusos, amb biblioteca, TV, jocs de taula, objectes i utensilis antics, amb taules, cadires per a 40 persones,
- Despatx amb fotocopiadora, armaris i equip informàtic.

- Quatre dormitoris equipats amb lliteres per a quaranta persones.
- Sales per tallers de fil, cistelleria
- Magatzems
- Sala per a la caldera de la calefacció
- Sala de gimnàstica i rehabilitació amb: paral·leles, politges, taula per activitats manuals amb pedal, gerociclo, roda d'espatlla regulable, llitera, escala de dits, escala d'entrenament i marxa
- Furgoneta Jamper 31m, adaptada de 9 places per realitzar el transport diari dels usuaris / es al menjador, centres de salut, bancs, farmàcia etc.
- Furgó Renault Kangoo per realitzar el transport de les safates isotèrmiques i poder fer el servei de menjador a domicili segons normativa de sanitat.
- Per a les activitats que es realitzen al "poble escola" comptem amb el forn comunal, safareig comunitari, farga, molí, granja, hivernacle ... com a recursos que ens possibiliten recuperar per a l'acció educativa el patrimoni cultural i social de la comunitat on treballem.
- Aula de la naturalesa de 5.200m², amb més de 100 espècies diferents entre arbres i plantes, amb un hort de plantes medicinals, viver, ruscs ... i totes les eines que es necessiten per realitzar els treballs necessaris
- Oficina moblada amb 2 equips informàtics a Xinzo de Limia, expositors, fotocopiadora, etc. Panells informatius als IES de Xinzo de Limia. o Material informatiu i material didàctic (jocs d'orientació, fitxes, puzzles, jocs de simulació, de coordinació oculomanual, encaixables geomètrics-colors, textures, pictogrames, globus, pilotes ...)

L'opinió dels seus organitzadors com a conclusions de l'experiència és la següent:

1. Participació activa de la gent gran, perquè siguin subjectes actius de les actuacions que té a veure amb elles. El beneficiari és el protagonista del projecte i la realitat la que marca les pautes d'acció amb la màxima: "el que cal, és possible".

2. Enfocament comunitari: "El petit és bonic". No es tracta d'importar metodologies que es desenvolupen en el medi urbà i portar-les al medi rural, sense més. Es té en compte la identitat rural, les formes de vida, veïnatge, ajuda mútua, costums, paisatge ... i es construeix sobre aquesta base.

3. Fer fàcil i de sentit comú totes i cadascuna de les accions "com la vida mateixa, és a dir, analitzar-reflexionar-actuar i revisar, no per fer una autocrítica, sinó per millorar i procurar canviar allò que no va bé. I això no només amb qui té la responsabilitat de l'acció, sinó també amb els destinataris, que són els protagonistes dels serveis i activitats i per tant han de ser-ho de les decisions que els afecten. Alguna vegada no es pot fer perquè es moltes limitacions i en tenir escassos mitjans es dóna la circumstància que no ens anticipem, com seria el nostre projecte, sinó que anem darrere dels esdeveniments, però anem.

4.3.2. Servei comarcal de menjars a domicili El Puchero (Albacete)

El Camp de Montiel d'Albacete és un sector de la subcomarca actual del Camp de Montiel, enclavada a la regió de la Manxa (Espanya).

Comprèn els municipis de: Balazote (65,15 km²), El Ballestero (138,69 km²), del Bonillo (502,67 km²), La Herrera (63,4 km²), Lezuza (360,9 km²), Munera (229,43 km²), Ossa de Montiel (243,5 km²), Povedilla (49,43 km²) i Vivers (65,37 km²). De tots aquests, només el municipi d'Ossa de Montiel va pertànyer al Camp de Montiel històric, doncs la resta eren viles de l'Alfoz d'Alcaraz (Sierra de Alcaraz històrica). Els municipis més poblats dins del Camp de Montiel Albacete són El Bonillo (3174 hab.) i Munera (3974 hab., INE 2006), comptant amb alt percentatge de població envellida. En l'actualitat, la totalitat del Camp de Montiel Albacete es troba integrat dins de la moderna mancomunitat de la Serra d'Alcaraz i Camp de Montiel, amb 15.922 habitants (INE 2006). Una extensió de 1.718,54 km², el que representa una densitat demogràfica de 12,2 habitants per km². Menjars l'olla SL. Realitza la seva activitat a la Comarca del Camp de Montiel en els municipis del Bonillo (comptant amb una població de majors de 65 anys de 703 habitants), Munera (amb una població de 929 habitants majors de 65), Lezuza (amb 471 habitants per sobre dels 65 anys), El Ballestero (128 habitants de

més de 65 anys), Ossa de Montiel (té una població de 2727 habitants, dels quals 559 són majors de 65 anys) i Tiriez.

Els beneficiaris són els col·lectiu de gent gran, amb discapacitat, o dependents que necessiten ajuda per realitzar les activitats de la vida diària.

L'activitat es presta a través del CONSORCI DE SERVEIS SOCIALS, dependent de la Junta de Castella la Manxa, prèvia sol·licitud a través del treballador social de la zona que tramita un expedient reflectint les necessitats de l'usuari així com el seu poder adquisitiu, propietats, malalties, i altres dades per a la posterior anàlisi per part del Consorci que dictamina la quantia de la subvenció a concedir.

Un cop admesa la sol·licitud es comunica amb el servei perquè es posi en contacte amb l'usuari per tal de prestar el servei d'àpats a domicili.

L'objectiu general és crear una empresa en què es prestés un servei innovador a la comarca, creant llocs de treball fixos per a dones en edat avançada 40-50 anys que no tenen fàcil accés laboral en el medi rural amb una àmplia dispersió territorial.

Els objectius específics són que a través d'aquest servei i de la visita diària als usuaris es compleixen altres funcions complementàries com són:

- Ajudar a mantenir una certa independència dels usuaris que romanen a casa.
- Proporcionar una alimentació sana, equilibrada i variada.
- Establir vincles afectius entre l'usuari i entitat, més concretament amb les repartidores, fent-los sentir que no estan sols / es i que sempre hi ha algú que els visita i es preocupa per ells.
- Potenciar una certa seguretat a les famílies dels usuaris ja que amb les nostres visites diàries en el cas que els passi alguna cosa, se'ls atén de forma immediata, ja que el servei s'ofereix cada dia de l'any.
- Descarregar als Serveis Socials de tasques primàries de cura (alimentació i companyia), potenciant d'aquesta manera la dedicació a tasques de neteja i higiene.

Menjars El Puchero S.L. és una petita empresa familiar creada per una dona del territori que va començar el seu camí el 23 d'abril del 2003 amb l'afany de donar un servei

d'àpats a domicili a persones que no poguessin fer-se el menjar diari, avançada edat, discapacitat, o falta de coneixements culinaris. Va començar amb 5 treballadors donant servei a 7 usuaris (gent gran) a El Bonillo.

A poc a poc la demanda va anar creixent augmentant el nombre d'usuaris a la localitat i estenent-se a les localitats pròximes de Ossa de Montiel, El Ballestero, Munera, Tiriez i Lezuza.

En l'actualitat comptem amb 120 usuaris fixos i alguns discontinus en períodes vacacionals. El servei d'àpats a domicili consisteix en el repartiment diari d'un menú format per: primer plat, segon plat, amanida, pa i postres.

La quantitat d'aliments d'un menú és tal que molts usuaris només contracten el dinar i amb ell realitzen aquest i el sopar. Els menús estan adaptats individualment a cada usuari a causa de les necessitats específiques que presenta cada un.

La realització dels menús es porta a terme de forma coordinada per dietistes i metges, per passar a la posterior elaboració per les nostres cuineres, seguint sempre les recomanacions dels professionals, i intentant ajustar-nos als gustos dels usuaris.

Els menjars que s'elaboren són tradicionals i com les que realitzem a casa, per adaptar-se al que els usuaris han menjat sempre. Una vegada cuinades s'envasen en recipients de plàstic reciclable i esterilitzat que s'introdueixen en unes safates de PVC isoterms que estan personalitzades amb el nom i l'adreça de cada usuari.

Aquestes safates un cop tancades mantenen la temperatura del menjar unes 3 hores, arribant sempre el menjar en perfecte estat i mantenint totes les seves propietats. Les safates són reutilitzables ja que els usuaris es la faciliten als / les repartidor / es canviant la buida del dia anterior per la plena del dia actual.

El repartiment es fa amb 3 furgonetes isoterms per a un correcte transport del menjar. Es compte actualment amb 3 rutes:

- 1. Munera, Tiriez, i Lezuza, que surt el vehicle a les 12.15h i acaba a les 14.20H.
- 2. Ossa de Montiel, sortint a les 12.30h i acabant a les 13.50H.

- 3. El Bonillo, sortint a les 13.20h i finalitzant a les 14.10H. en aquesta localitat es triga menys per que l'empresa s'ubica a El Bonillo i no cal desplaçar-se a altres municipis confrontants com en els altres casos.

Els recursos que s'utilitzen són:

- Treballadors / es Socials dels Serveis Socials del Camp de Montiel. Cada poble tramita els expedients als possibles usuaris i duen a terme el seguiment dels usuaris.
- METGE i DIETISTA, que elaboren els menús en funció de les necessitats de cada usuari.
- VETERINÀRIA, que supervisa l'estat de les instal·lacions, material, envasos, i estat dels àpats, mitjançant revisions mensuals i inspeccions periòdiques.
- CUINERES I repartidores, que preparen i reparteixen els menús seguint les directrius marcades per l'empresa.
- Els recursos econòmics provenen de la subvenció que realitza el Consorci als usuaris en funció de les seves necessitats i dels pagaments que realitzen els propis usuaris mensualment.
- El servei es finança amb les aportacions econòmiques dels ajuntaments mancomunats, amb les aportacions dels usuaris resultants de l'aplicació de la taxa i amb aquelles subvencions o aportacions d'altres administracions públiques concedides amb destinació a aquest i el copagament del servei per l'usuari.

Aquest recurs de proximitat ha permès millorar la qualitat de vida de la gent gran permetent que romanguin a casa seva amb una cobertura de les seves necessitats bàsiques assegurades. Cal esmentar que no existia a la comarca una iniciativa d'aquestes característiques, creant-se un servei innovador.

Per finalitzar, destacar l'important paper que s'ha dut a terme des del projecte per fomentar la creació d'ocupació el medi rural, ocupats per dones amb edats compreses entre els 40-50 anys i amb fills a càrrec.

4.3.3. Servei polivalent a domicili “viure a casa amb qualitat”

Aquest projecte es porta a terme en els 30 pobles vinculats al CEAS (Centre d'Acció Social) de Medina de Rioseco (Valladolid): Aguilar de Campos, Barcial de la Loma, Berrueces, Cabreros del Monte, Castromonte, La Mudarra, La Santa Espina, Medina de Rioseco, Montealegre, Moral de la Reina, Morales de Campos, Palacios de Campos, Palazuelo de bufeta, Pozuelo de l'Ordre, Sant Pere de Latarce, Santa Eufemia del Arroyo, Tamariz de Campos, Tordehumos, Urueña, Valdenebro dels Valls, Valverde de Campos, Villabrágima, Villafrechós, Villagarcía de Campos, Villalba dels Alcores, Villamuriel de Campos, Villanueva dels Cavallers, Villanueva de Sant Mancio, Villardefrades i Villavellid.

En aquests 30 pobles, el col·lectiu de majors de 64 anys és de 3.189 persones sobre una població de 12.304 habitants, dels quals 1.030 tenen 85 anys o més.

Les persones que desitgin rebre algun dels serveis del programa han més complir una sèrie de requisits que són:

- Residir en un dels 30 pobles pertanyents al CEAS de Medina de Rioseco.
- Tenir més de 64 anys, o menor d'aquesta edat sempre que per circumstàncies personals i / o socials tinguin dificultat per a la realització de les activitats de la vida diària.
- Per al servei de taxi la persona sol·licitant ha de ser obligatòriament usuària d'algun servei social com el Servei d'Ajuda a Domicili, Teleassistència, Servei de Companyia voluntària o Respir Familiar.
- Han d'estar disposats a pagar el cost establert pel servei prestat.

L'objectiu general del programa és proporcionar atenció i suports de caràcter personal, domèstic i social per facilitar la permanència de les persones grans en el seu domicili i entorn habitual millorant la seva qualitat de vida a través de serveis de proximitat que atenguin i previnguin la dependència.

Els objectius específics que es pretenen són els següents:

1. Apropar serveis bàsics de perruqueria i podologia a la gent gran, per ajudar necessitats de cura personal, que millorin la seva qualitat de vida.

2. Afavorir la permanència de les persones grans en el seu domicili, proporcionant serveis de bugaderia i càtering, distribuït per voluntaris socials a tots els pobles del territori que ho demanin, per tal de prevenir possibles accidents i proporcionar-los una dieta equilibrada.
3. Apropar els serveis bàsics de la comarca a la gent gran mitjançant un servei de transport adaptat a les seves necessitats, recolzat per voluntaris socials que realitzen tasques d'acompanyament.
4. Incrementar les relacions socials de la gent gran dependents a través d'un servei de companyia voluntària que afavoreixi les actituds solidàries, i faciliti la seva integració i participació social afavorint el descans dels cuidadors.
5. Proporcionar un servei d'ajuda a domicili a la gent gran i els seus cuidadors, davant emergències, que els permeti romandre en el seu domicili i entorn comunitari i que els cuidadors se sentin recolzats per les auxiliars d'ajuda a domicili.

El C.D.R. "El Sequillo" va posar en marxa en els pobles pertanyents al CEAS de Medina de Rioseco (Valladolid), el programa guanyador d'un dels premis de l'Obra Social de Caixa Espanya 2006 "Viure a Casa amb Qualitat" al maig de 2007, ampliant els serveis d'ajuda a domicili que va iniciar el 1991. Un programa de multiserveis que pretén satisfer les necessitats bàsiques de la gent gran sense que hagin d'abandonar el seu domicili i entorn comunitari, bé acostant a les persones fins als pobles que tinguin aquests serveis bé acostant els serveis fins als pobles que no disposin d'ells. En la metodologia utilitzada, a més de la flexibilitat, innovació, integralitat i participació com a característiques imprescindibles del projecte, hem d'assenyalar tres aspectes que s'han tingut en compte:

- L'enfocament comunitari, des de l'activació i mobilització dels recursos existents en el territori, tant d'infraestructures com humans.
- El empowerment com a estratègia, d'aquí la importància donada al projecte a la participació, la implicació del voluntariat social i de les associacions del sector amb les quals es compta per al desenvolupament del projecte.
- La investigació-acció-participació, ja que el projecte s'ha anat adaptant a les demandes que han fet la mateixa gent gran.

Els inicis del servei de menjar a domicili es remunten a l'any 1991, quan el CDR "El Sequillo" posa en marxa "El Projecte Ocupacional basat en els Nous Serveis Socials", subvencionat pel Ministeri d'Afers Socials, a través de la primera convocatòria pública sobre Cooperació i Voluntariat Social amb càrrec a l'assignació tributària de la renda de les persones físiques. L'objectiu del programa concebia el Servei d'Ajuda a Domicili des d'un nou model organitzatiu, pretenia adaptar-lo a les circumstàncies específiques del medi rural i millorar les condicions laborals de les auxiliars, que treballaven de manera submergida. Preteníem arribar a tots els pobles del CEAS de Medina de Rioseco (Valladolid), amb necessitats d'atenció, comptessin o no amb auxiliars d'ajuda a domicili, i complementar l'atenció dels usuaris, incloent serveis de menjar i bugaderia, per la manca de botigues de queviures en algunes poblacions, i les dotacions dels habitatges, no tenen en molts casos rentadora automàtica. Aquest servei d'ajuda a domicili està inclòs actualment en el Programa "Viure a casa amb qualitat", complementant-se a partir de maig de 2007 amb els serveis de perruqueria, podologia i transport a la carta.

Tots els serveis del programa són gestionats per un treballador social del CDR "El Sequillo" prèvia demanda dels usuaris que ho requereixin.

Les actuacions que integra són:

Servei de menjar a domicili. Aquest servei consisteix a proporcionar a totes aquelles persones que així ho desitgin menjar condimentada que es distribueix diàriament (excepte els diumenges que es porta conjuntament amb el dinar del dissabte) pels voluntaris / es socials i que complementa en alguns casos els serveis prestats des de la Diputació de Valladolid. Es reparteix en els diferents pobles on hi hagi persones que hagin contractat el servei abans de les 13:30 hores perquè puguin menjar a una hora adequada. Aquest servei inclou aliments per a l'hora del menjar i en alguns casos també per al sopar. El cost per als usuaris és de 7 € / persona, el servei de menjar i 4 € / persona el sopar. En el cas de dues persones o més al mateix domicili el cost és de 6,50 € / persona el menjar i 3'50 € / persona el sopar. Per al seu desenvolupament el C.D.R. "El Sequillo" té un contracte amb una empresa. Es tracta d'una empresa d'economia social promoguda pel CDR "El Sequillo" que presta serveis de càtering. La distribució del menjar es realitza, com s'ha citat

anteriorment, per voluntaris / es socials que reben una compensació per la despesa de quilometratge.

Servei de bugaderia a domicili. Aquest s'organitza de la mateixa manera que el servei de menjar. És un treballador social de l'associació qui s'encarrega d'organitzar els serveis prèvia demanda de les persones o familiars dels qui el rebran. El servei consisteix en la recollida de la roba que els usuaris necessitin rentar i la seva posterior repartiment a domicili. Aquesta recollida i repartiment es realitza per voluntaris / es socials que reben una compensació per la despesa en quilometratge. El servei té un cost per a l'usuari de 40 € / mes (10 € per setmana) i complementa en molts casos els serveis prestats des de la Diputació de Valladolid i al servei de menjar a domicili.

Servei de podologia. Es porta a terme en aquells pobles on no hi ha aquest servei de forma privada, i que no compten amb associació de gent gran que rebi aquest servei per part de la Federació de Jubilats i Pensionistes. Un cop rebuda una demanda mínima de 4 o 5 persones que ho necessitin en un mateix municipi, es dona avis al podòleg col·laborador (AGI, que és el mateix professional que treballa a la zona al costat de la Federació de Jubilats i Pensionistes) perquè presti el servei de podologia bàsica (tall d'ungles, durícies ...). L'import que es cobra als usuaris és el mateix que té marcat la Federació de Jubilats i Pensionistes, el qual és íntegre per al professional que realitza el servei, extern a l'associació. Gràcies als ajuntaments i les associacions de la zona, es pot comptar amb espais habilitats a aquest efecte per desenvolupar aquest servei, amb el material que porta el mateix podòleg (amb els requeriments d'higiene i salubritat oportuns) i una llitera portàtil que el CDR "El Sequillo" s'encarrega de portar a l'espai on es desenvolupa en cada moment el servei. En aquells casos en què la gent gran per discapacitat o altres motius no puguin sortir del seu domicili, el podòleg es desplaça fins al mateix per prestar allà mateix el servei.

Servei de perruqueria. Es porta a terme en aquells pobles on no hi ha aquest servei de forma privada, i que no compten amb associació de gent gran que rebi aquest servei per part de la Federació de Jubilats i Pensionistes. Per això es compta amb la col·laboració de dues perruqueres de la zona. Un cop rebuda una demanda mínima de 4 o 5 persones que ho necessitin en un mateix municipi, es dona avis a la perruquera corresponent perquè presti el servei. L'import que es cobra als usuaris varia segons el

servei que realitzi la perruquera, i varien entre 5 i 20 €, que cobren íntegrament aquestes professionals, externes al CDR "El Sequillo". Gràcies als ajuntaments i les associacions de la zona, es pot comptar amb espais habilitats a aquest efecte per desenvolupar aquest servei, amb el material que porta la pròpia perruquera i material cedit pel CDR "El Sequillo" com rentacaps, assecador de casc ... En aquells casos en què la gent gran per discapacitat o altres motius no puguin sortir del seu domicili, la perruquera es desplaça fins al mateix per prestar allà mateix el servei.

Servei de transport a la carta. Es porta a terme amb la col·laboració de taxistes de la zona que realitzen els viatges requerits pels usuaris per arribar als serveis bàsics en altres municipis que no siguin el seu, i sempre dins de la comarca de Medina de Rioseco, que col·laboren amb el programa cobrant una tarifa menor a la que normalment cobren (0,45 € / km és la tarifa acordada per al programa de la qual 0,19 € / km és pagat pels usuaris i la resta pel CDR "El Sequillo"). El sistema que s'utilitza per gestionar el servei és el telefònic, a través del qual els usuaris fan la reserva del servei, i el treballador social del CDR "El Sequillo" donarà avís al taxista que consideri oportú, utilitzant criteris d'eficiència (taxista més proper al domicili de la persona i que recorri menys distància per recollir i arribar al destí desitjat per estalviar costos).

Es va estimar oportú que els usuaris que utilitzaran el servei no paguessin directament als taxistes per diversos motius: per facilitar a la gent gran el servei, ja que molts d'ells no saben manejar-se amb els diners, perquè els taxistes no cobressin per un mateix viatge cada vegada un import diferent, agrupar el pagament al taxista ja que els usuaris paguen una petita part i l'associació altra; controlar la despesa que pot suposar el servei. Es va optar per tant perquè el C.D.R. "El Sequillo" paga el total del viatge directament al taxista i cobrés als usuaris per domiciliació bancària l'import corresponent als viatges realitzats en relació al que han de costejar aquests i enviar-los una factura detallada amb els viatges, la data i els seus quilòmetres. Una altra característica d'aquest servei de transport és que busca la rendibilitat dels viatges compartint el taxi entre usuaris, de manera que si fos possible, reculli en el recorregut que faci des del primer usuari fins a la destinació a altres usuaris que es dirigeixin fins al mateix punt. També assenyalar que per a aquelles persones grans que no es valguin per si mateixes o necessiten ajuda d'algú per acompanyar, hi ha la possibilitat que sigui acompanyada per persones voluntàries del seu mateix poble,

incloses en el programa de companyia voluntària que ara s'estén fora del àmbit de la llar.

Servei d'auxiliars d'ajuda a domicili. Es tracta de proporcionar atenció personal i realització de tasques domèstiques a través d'auxiliars qualificades, per a aquells casos en què la gent gran o els seus familiars ho desitgin per complementar el servei d'ajuda a domicili prestat per la Diputació, perquè prestin els serveis fins que es tramiti la seva petició d'ajuda a domicili a través de l'CEAS per cobrir així la necessitat momentàniament o perquè sorgeix una necessitat de manera puntual que necessita aquest servei.

Servei d'acompanyament voluntari. Dirigit a persones grans que necessiten suport quan es traslladen a algun servei bàsic en un altre municipi, ja sigui perquè es troben sols o perquè els seus familiars no poden acompanyar pel motiu que sigui. El voluntari també presta companyia al domicili a majors que viuen sols o majors dependents que viuen amb un familiar, realitzant una funció de respir per al cuidador. Suports requerits i actuacions professionals. Coordinació amb els recursos de la comunitat.

Per a la posada en marxa del programa es van fer reunions a tots els pobles i es va contactar amb les associacions de la gent gran, grups de voluntariat social, alcaldes, metges, professionals del CEAS i els professionals dels serveis que inclou el programa: perruquers / es, auxiliars d'ajuda a domicili, taxistes, podòlegs / es, etc, per donar-los a conèixer la iniciativa i implicar-los en el projecte. A més es va enviar informació del programa a tots els usuaris d'ajuda a domicili, respir familiar i teleassistència de la zona i es van realitzar entrevistes per donar-los a conèixer el programa. Amb això es pretenia conèixer la demanda dels serveis proposats i aconseguir la col·laboració dels ajuntaments, associacions i professionals de la zona.

Un cop posats en marxa els serveis després d'haver realitzat els acords necessaris amb els professionals de la zona, haver adquirit els materials necessaris per al desenvolupament dels serveis, i haver aconseguit tenir espais en cadascun dels pobles per al seu desenvolupament, cedits per els ajuntaments o associacions de gent gran, es va avaluar el programa mitjançant entrevistes a usuaris i famílies, així com a altres persones grans de manera aleatòria, en els pobles on s'havia implantat el programa.

També van participar en l'avaluació a través d'una enquesta, els professionals del CEAS, alcaldes, personal dels centres de salut i representants de les associacions.

En l'actualitat es continuen desenvolupant tots els serveis del programa, que com s'ha descrit anteriorment són gestionats per un treballador social del CDR "El Sequillo", prèvia demanda dels usuaris que ho requereixen, moltes d'aquestes demandes són formulades des del CEAS. Es reparteixen àpats a domicili a unes 25 persones diàriament en 9 pobles. El servei de podologia es presta també en 9 pobles i el de perruqueria a 4, als quals hi van persones d'altres pobles propers, i en alguns s'atén al propi domicili, atenent-se a unes 100 persones en cada un d'ells al llarg l'any. El servei de transport a la carta l'utilitzen habitualment persones de 4 pobles diferents, i el servei de companyia voluntària al domicili arriba a 15 persones de 6 pobles.

El programa es realitza des de maig de 2007 i se segueixen prestant els serveis en l'actualitat. Cal assenyalar que el servei de menjar a domicili es desenvolupava abans, remuntant a l'any 1991.

El servei de menjar es realitza cada dia i els àpats es distribueixen de dilluns a dissabte en què es porta també el menjar per al diumenge, igual passa els dies previs a festes, en què es lliura el menjar per a dos dies.

La bugaderia es realitza un cop per setmana, en què es recull la roba i un altre dia en el qual se'ls distribueix la roba.

La resta de serveis es presten en funció de la demanda.

Pel desenvolupament del programa es mobilitzen els següents recursos:

- Un treballador social que actua com a coordinador tècnic del programa.
- Un Auxiliar administratiu dels serveis, les seves funcions són col·laborar en la tramitació i realitzar la gestió de la comptabilitat dels mateixos.
- Voluntaris / es. Les seves funcions són la de repartir els menús als diferents usuaris, prèvia recollida d'aquests a l'empresa encarregada de la seva elaboració. També la seva funció és la de fer un seguiment de l'estat físic, psicològic i social de l'usuari en el dia a dia. Es compta a més amb un grup de

- voluntaris que acompanyen els usuaris que demanen el servei de transport, en els desplaçaments fora del domicili, o els presten companyia en el propi domicili.
- L'empresa de càtering que elabora i envasa el menjar i organitza els menús per a cada usuari i els diposita en un contenidor-nevera.
 - Un podòleg que va a les diferents poblacions quan hi ha una demanda d'almenys 4-5 persones.
 - Dues perruqueres, una per a la zona est i una altra per a la zona oest, que el mateix que el podòleg va a realitzar el servei de perruqueria prèvia demanda i un cop organitzat i anunciat a la població corresponent, pel treballador social coordinador del programa.
 - Dos taxistes de la zona que són avisats un o altre pel treballador social, en funció del punt de partida del recorregut pels usuaris demandants del servei.
 - Es compta amb locals cedits pels ajuntaments o associacions de gent gran en els diferents pobles per les reunions amb la població i per realitzar els serveis que així ho requereixen, com els de perruqueria i podologia.
 - Material de difusió: cartells i tríptics.
 - Llitera portàtil i accessoris.
 - Rentacaps portàtil i assecador de casc (2 unitats de cada).
 - Taxi dels taxistes col·laboradors en el servei de transport.
 - Cotxes particulars dels treballadors.
 - Cotxes de les voluntàries que distribueixen el menjar a domicili.
 - Cuina i bugaderia industrial de l'empresa privada
 - Tapers per al servei de menjar condimentada.
 - Neveres per al transport dels menús diaris.

S'han utilitzat els recursos de la zona que ha estat possible, tant d'infraestructura com a humans. S'ha tingut en compte la prestació dels serveis de perruqueria i podologia que desenvolupen tant els professionals de la zona com la Federació d'Associacions i Jubilats i Pensionistes de la província, en els pobles que compten amb associació de gent gran, per tal de complementar- i en cap moment suplantar. L'objectiu ha estat complementar els serveis existents per donar cobertura a tots els pobles que no comptaven amb ells, coordinant en tot moment amb els professionals, les entitats de la zona i la Federació d'Associacions de gent gran.

Durant l'any 2009 el servei s'ha finançat a través del Programa Integral de

Desenvolupament Rural que sol·licita el CDR "El Sequillo" a la convocatòria del 0,52% del Ministeri de Treball i Immigració, i d'una subvenció de Bancaixa, i amb el copagament dels serveis pels usuaris.

El cost del servei de podologia i perruqueria el paguen íntegrament els usuaris. L'import de la taxa en el cas del servei de menjar, ve determinat pel cost del servei establert per l'empresa de càtering. Aquest import es revisa anualment. Les despeses de distribució dels voluntaris són sufragats amb les subvencions obtingudes. El cost del servei de taxi es paga parcialment amb la subvenció de les entitats que donen suport al programa, els usuaris paguen 0'19 €/ km i la resta el CDR "El Sequillo" amb aquesta subvenció.

El pressupost ascendeix a uns 50.000 € anuals exclosos els ingressos i despeses dels serveis que paguen directament els usuaris de perruqueria i podologia. La partida d'ingressos comprèn ingressos d'usuaris i subvencions d'entitats públiques i privades. En el concepte de despeses s'inclou la despesa de personal, treballador social, personal administratiu i auxiliars d'ajuda a domicili, el desplaçament de personal voluntari i del coordinador del programa, despeses de comunicació, transport d'usuaris (servei de taxi), i el servei de càtering.

Aquest projecte va rebre un dels premis socials de l'Obra Social de Caixa Espanya 2006, motiu pel qual ha estat subvencionat per la dita entitat pel període d'1 any, el qual va finalitzar el mes d'abril de 2008. A partir d'aquesta data el projecte ha continuat desenvolupant subvencionat dins del Programa Integral de Desenvolupament Rural que sol·licita COCEDER, per al CDR "El Sequillo" a la convocatòria del 0,52% del Ministeri de Sanitat i Política Social, i amb una subvenció de Bancaixa.

5. Proposta de serveis a promoure

A partir de la situació i problemàtica identificada en els capítols precedents i veient les experiències en altres indrets, i aplicant els objectius fixats, es proposa una estratègia integral de serveis de proximitat a desenvolupar a la Comarca del Pallars Jussà.

Es proposa tenir en compte l'experiència positiva del servei de teleassistència avançada amb la col·laboració dels PIR que actualment s'està duent a terme a la Comarca, per tal de desenvolupar una sèrie de serveis que abastin el conjunt de necessitats de la població gran disseminada amb dificultats per abastir-se dels serveis necessaris per al benestar amb la intenció que contribueixin a reduir l'abandonament poblacional en les zones més allunyades i incomunicades.

Es tracta d'un conjunt de serveis que haurien de basar-se en la iniciativa privada per tal d'enfortir l'activitat econòmica a la Comarca. El paper de les administracions públiques locals hauria de ser el de promotor i facilitador del programa de tal forma que la mateixa coordinació podria ser assumida directament per la iniciativa privada amb un seguiment i avaluació des dels serveis públics.

El problema més important que s'ha detectat a la Comarca, no és tant la inexistència de serveis privats per a poder satisfer la demanda sinó una problemàtica d'ordre logística i organitzativa que faciliti la prestació del servei, degut a aspectes geogràfics i a les característiques de la població potencialment usuària. Aquesta debilitat de la demanda fa que l'oferta també sigui molt precària, generant així una mútua interdependència negativa que impedeix el desenvolupament dels serveis de proximitat a la Comarca.

Per aquesta raó es proposa posar l'èmfasi en els aspectes logístics i organitzatius ja que són la clau per a resoldre la problemàtica del desenvolupament dels serveis de proximitat a la zona.

Concretament es proposa promoure una central múltiple de serveis de proximitat que integri oferta i demanda i que mobilitzi tots els recursos públics i privats, professionals i voluntaris de la Comarca.

La plataforma podria coordinar una oferta de serveis de proximitat que a títol d'exemple podria contemplar:

- Atenció a la persona
- Atenció a la llar
- Acompanyament a la persona per a fer gestions fora de la llar
- Oferta de companyia a la llar
- Infermeria
- Serveis de fisioterapeuta
- Serveis de podologia
- Serveis de gestions
- Teleassistència de segona i tercera generació
- Àpats a domicili
- Bugaderia
- Logopèdia
- Prèstec de material d'ajuda tècnica
- Serveis d'urgència 24 hores
- Perruqueria
- Transport compartit
- Servei de compres d'articles de la llar o d'alimentació.
- Serveis de transacció financera
-

A través dels PIR es podria coordinar la demanda en el cas que l'usuari no tingui capacitat de encarregar el servei, inclús en alguns casos els mateixos PIR podrien assumir la tasca de prestar el servei, segons les seves competències o després de seguir un procés formatiu, o bé d'oferir el servei logístic de distribuir el servei a cada usuari.

Els usuaris podrien accedir a la demanda dels serveis a través del telèfon o a través d'internet en el cas que tinguin la competència per fer-ho o a través del PIR.

En una primer a fase l'oferta es podria cobrir a partir de les persones o les empreses existents en el territori que ja ofereixen aquests tipus de serveis, i en la mesura que i

hagi un volum suficient de demanda es podria promoure la creació d'entitats empresarials de més capacitat per oferir una oferta de qualitat.

El fet de que la central de serveis tingui un caràcter multioferta contribueix a resoldre els problemes logístics i organitzatius per a fer arribar el servei als usuaris, ja que en un mateix transport es podria aprofitar per a proveir varies demandes d'un mateix usuari o varies demandes de diferents usuaris. En altres casos es podria proveir el servei en la mesura que hi hagi un nombre suficient d'usuaris en un mateix indret que faci rendible el desplaçament. Per exemple els serveis de perruqueria o de podologia. En altres casos es podria agrupar els usuaris en indrets propers per tal de que la visita dels professionals siguin més rendibles.

En el cas de l'alimentació es podria organitzar una venda ambulant periòdica, per exemple un dia a la setmana agrupant els indrets per tal de rendibilitzar el servei.

La central de serveis hauria d'aglutinar la majoria dels ofertants actuals d'aquests serveis. La formula organitzativa podria ser la d'una cooperativa de serveis de la que formen part els professionals i empreses que presten els serveis.

En la mesura que es consideri oportú i a demanda dels ofertants de serveis, la central de serveis podria també oferir serveis de gestió de les activitats i dels mateixos ofertants per tal de reduir costos i millorar la qualitat i l'eficiència dels serveis. Es a dir, la central de serveis podria actuar com a central en doble direcció, de cara als demandants de serveis i de cara als ofertants de serveis com a central de compres.

El full de ruta per a promoure aquest tipus de central múltiple de serveis podria tenir els següents passos:

- El primer pas podria ser l'organització d'una trobada entre les administracions locals (ajuntaments i consell comarcal), els professionals i empreses interessades en oferir els serveis a la Comarca, i associacions i entitats locals que treballin amb la població depenent o en representació de la gent gran, i les entitats dedicades a la promoció del territori.
- Si en aquesta trobada hi ha una reacció favorable, caldria crear un grup de treball promotor de la central múltiple de serveis.

- El tercer pas, podria ser l'elaboració d'un pla d'empresa de la central múltiple de serveis que desenvolupés els elements organitzatius i financers necessaris per a la seva posada en marxa.
- El quart pas podria ser l'organització d'una segona trobada amplia de totes les institucions i persones interessades per tal de presentar en públic el llançament de la iniciativa.
- El cinquè pas hauria de ser la creació del grup que s'impliqui en la creació de la central múltiple de serveis.
- El sisè pas consistiria ja en la constitució de la central múltiple de serveis,.